



Meri-Lapin Työhönvalmennus -säätiö

---

## **TOIMINTAKERTOMUS VUODELTA 2009**

1	Toimitusjohtajan katsaus.....	1
2	Työtoimintayksiköt .....	2
2.1	Toiminnan tarkoitus ja keskeiset osa – alueet.....	2
2.2	Päämäärät, tavoitteet ja painopistealueet 2009 .....	2
2.3	Resurssit .....	3
2.4	Jähti ja ranta makasiini työllistäjinä.....	3
3	Kuntoutus, valmennus ja projektit .....	4
3.1	Toiminnan tarkoitus ja keskeiset osa – alueet.....	4
3.2	Päämäärät, tavoitteet ja painopistealueet 2009 .....	4
3.3	Resurssit kuntoutuksessa.....	5
3.4	Sopeutumisvalmennus- ja tukihenkilötoiminta.....	6
4	Projekti- ja verkostoyhteistyö .....	6
5	Tunnusluvut ja käyttöaste .....	7
6	Laatutyö ja henkilöstön osaamisen kehittäminen .....	10
6.1	Henkilöstön osaamisen kehittäminen.....	10
6.2	TYKY-ohjelma vuodelle 2009.....	10
6.3	Henkilöstö tunnuslukuja .....	11
7	Henkilöstö, hallintoelimet ja työryhmät vuonna 2009.....	11
8	Tilinpäätös.....	13

## **TOIMINTAKERTOMUS VUODELTA 2009**

Meri-Lapin Työhönvalmennus -säätiö on sosiaalipalvelujen tuottaja. Säätiön tarkoituksena on järjestää sosiaalisena palveluna suojatyötä sekä työtoimintaa pitkäaikaistyöttömille, syrjäytymisuhan alaisille nuorille, vajaakuntoisille, mielenterveyskuntoutujille ja muille vaikeasti työllistyville henkilöille sekä järjestää ja kehittää muuta tähän liittyvää kuntouttavaa toimintaa ja koulutusta.

Meri-Lapin Työhönvalmennus – säätiö on ammatillisen kuntoutuksen ja koulutuksen monipalvelukeskus. Säätiö tarjoaa vuosittain n. 700 asiakkaalle työ- ja toimintakyvyn sekä eläke-edellytysten arviointia mm. Kansaneläkelaitokselle, eläkevakuutusyhtiöille ja kunnille. Vuoden 2009 liikevaihto oli noin 2 milj. € ja säätiö työllistää vuosittain 114 henkilöä. Säätiö on Kemin kaupungin, Keminmaan kunnan, Kemin seurakunnan ja 10 alueellisen sosiaali- ja terveysjärjestön perustama. Säätiö on alansa johtava asiantuntijaorganisaatio Meri – Lapin alueella.

### **1 Toimitusjohtajan katsaus**

Vuoden 2009 aikana säätiön talous saatiin tasapainotettua. Voimakkaiden kustannussopeutus paineiden johdosta säätiön henkilöstölle ei voitu aina palkata sijaisia pidemmissä virkavapauksissa, mutta asiakastyö turvattiin. Maksuvalmius säilyi hyvänä koko vuoden. Säätiö on pystynyt rahoittamaan investointinsa kassavirralla, ja on taseeltaan velaton ja vakavarainen yhteisö.

Asiakaspaikkojen käyttöaste jäi tavoitteesta. Asiakkaiden ohjautuminen säätiölle on myös markkinointi- ja yhteistyökysymys. Lähestyimme yhteistyökumppaneita kartoittaaksemme yhteistyökumppaneiden toiveita säätiön tarjoamien palveluiden suhteen.

Jähti oli risteilytoiminnan osalta kesällä 09 vuokralla matkailuyrittäjä Ari Hiltulalla. Jähdin tulevaisuudesta käytiin neuvotteluita Kemin matkailun ja alueen matkailuyrittäjien kanssa. Jähti on Perämeren Jähti, ja niin säätiöllä kuin yhteiskumppaneilla on vilpitön tahto saada risteilymatkailun jalokivi toimimaan tavalla, joka hyödyttää koko alueen matkailua ja risteilyelinkeinoja.

Koulutuskuntayhtymä Lappian ja Tornion Työvoimalasäätiön kanssa jatkettiin TOPPIS-pajakouluhanketta. Työtoiminnan ja koulutuksen kiinteämpää kehitystyötä jatkui Tornion Työvoimalan hallinnoimalla kehittämishankkeella Uusi Väylä Ammattiin, jossa säätiöiden pajatyötä jalostetaan muotoon, jossa esim. kuntouttavaan työtoimintaan osallistuvalla asiakkaalla syntyy osaamisen kehittymisen mukaan opintosuorituksia. Meri-Lappin Matkalla-hanke ei saanut rahoitusta, kuten ei myöskään Suojapirtin kanssa yhdessä työstetty hanke päihdetyön ja työtoiminnan integroidusta mallista. Merivan suunnittelema kansimieskoulutus sai myönteisen päätöksen te-keskuksesta.

Säätiö on ollut haluttu vierailukohde koko kuluneen vuoden ajan. Säätiön toimintaa on esitelty mm. opiskelijaryhmille, yhteistyökumppaneille, Lapin ja Pohjois-Pohjanmaan välityömarkkinahankkeiden vetäjille ja kansanedustajille.

Yhteistyö kuntien ja työ- ja elinkeinotoimiston on ollut tiivistä niin hallinnollisella kuin asiakastyöstä vastaavienkin osalta. Säätiö oli mukana Meri Lapin työvoiman palvelukeskuksen ohjausryhmässä, Kemin työllisyyden seurantar ryhmässä ja kuntoutuksen asiakasyhteistyössä.

Kemissä 7.4.2010

Hilkka Halonen

## 2 Työtoimintayksiköt

### 2.1 Toiminnan tarkoitus ja keskeiset osa – alueet

Työtoiminta sovitetaan asiakkaan työ – ja toimintakyvyn sekä osaamisen mukaisesti niin, että se on päivittäistä toimintakykyä ylläpitävää, aktivoivaa ja kuntouttavaa toimintaa. Lisäksi on tärkeää, että työtoiminnan sisältö on asiakkaan kannalta mielekästä ja riittävän haastavaa. Työtoiminta sisältää merkittävässä määrin erilaista viriketoimintaa kuten tietojenkäsittelyn harjoitteita ja yhteisiä toimintapäiviä sekä tutustumispäiviä. Työtoiminnassa vertaisryhmän tuki on merkittävässä asemassa.

Työtoiminta on työn tekemistä Merivan eri yksiköissä. Työtoiminta kuuluu kaikkiin palveluihin riippumatta kohderyhmästä.

- Kaikille toiminnassa mukana oleville tehdään yksilöllinen suunnitelma
- Tavoitteet ja sisältö määritellään kunkin asiakkaan toimintakyvyn lähtötason mukaisesti
- Perehdytys yksilökeskeisellä ohjauksella
- Tarjotaan tasavertainen mahdollisuus toimintaa osallistumiselle
- Jokaiselle nimetty henkilökohtainen ohjaaja
- Sosiaalisten vuorovaikutustaitojen vahvistaminen
- Elämänhallinnan ohjaus päivittäisissä toiminnoissa
- Virkistystoimintaa

Meri – Lapin Työhönvalmennus – säätiöön kuuluu 9 työyksikköä + Jähti, joiden tehtävänä on toimia asiakkaiden työtoiminnan toteuttamispaikkana työhönvalmennuksen, työkokeilun tai kuntoutuksen aikana. Asiakkaalla on mahdollisuus esittää toiveita työyksikkönsä suhteen sopimuksen teon yhteydessä. Työyksikköä valittaessa otetaan huomioon asiakkaan omat kiinnostukset ja aikaisempi työkokemus. Työyksiköiden toiminta koostuu pääasiassa työhönvalmennuksesta, työssäoppimisesta ja kuntouttavasta työstä. Näiden päämäärien toteuttamiseksi tarvitaan mielekkäitä työtehtäviä oikeassa työympäristössä.

Työyksiköissä on asiantuntevat lähiohjaajat, jotka opastavat työvaiheiden tekemisen, työkoneiden käytön. Lähiohjaajien rooliin kuuluu myös olla työkyvyn arvioija työn ja työyhteisöön liittyvien asioiden osalta.

### 2.2 Päämäärät, tavoitteet ja painopistealueet 2009

Toiminnan tavoitteena on ylläpitää tuotannollista työtoimintaa sekä tukea toimenpiteissä olevia henkilöitä toimimaan normaalissa työyhteisössä yleisten sääntöjen ja käytäntöjen mukaisella tavalla. Toiminnan tarkoituksena on myös vahvistaa ko. henkilöiden ammattitaitoa ja kykyä hakeutua työmarkkinoiden käytettäväksi tai saada valmiuksia siirtyä jatkokoulutukseen.

Tavoitteina on vaikuttaa paitsi kunkin kohderyhmän työllistävyyteen ja työllistymisedellytysten parantumiseen, myös kehittää työmenetelmiä, koulutusta ja seudullista yhteistoimintaa sekä viime kädessä vaikuttaa kansalliseen politiikkaan.

## 2.3 Resurssit

**Monitarmolla** on tiloja n. 900 m<sup>2</sup>. Toimitilat jakautuvat Asemakadun yksikköön ( kotipalvelu ja kierrätys ) sekä Oklaholmankadun yksikköön ( huonekalujen kunnostus ja remontit ). Työkalustukseen kuuluu monipuolinen valikoima käsityökaluja.

**OK-Tekstiilillä** on tiloja 573 m<sup>2</sup>, jotka jakaantuvat ompelimon, kutomon ja ruokahuoneen tiloiksi, sekä sosiaalituloiksi. OK- Tekstiilin tiloissa toimii myös säätöön koulutustilat. Ompelimo on koneistettu teollisuusompelukoneilla, saumureilla ja kotiompelukoneilla. Ompelimossa on lisäksi silkkipainantavälineet. Kutomossa on 13 käsikäyttöiset kangaspuut ja muuta kudontaan liittyvää välineistöä.

**TK-Metallilla** on tiloja 488 m<sup>2</sup> , jotka jakaantuvat maalaamoon, kokoonpano- ja verhoomohuoneisiin sekä metallintyöstötiloihin. TK-Metallilla on monipuolinen kone- ja laitekanta metallin käsittelyyn mm. kärkisorveja, porakoneita, metallisahoja, levyleikkuri, särmäyspuristin, levymankele, putkentaivutin, hitsauslaitteet ym.

**Puupaja Kutteri** jakaantuu neljään työsaliin. Toinen toimii konosalina, jossa tapahtuu varsinainen puun koneistaminen ja toinen on kokoonpanopuoli. Kutterilla tiloja on yhteensä sosiaalituloineen yli 400 neliötä. Käytettävissä on peruspuuntyöstö koneet.

**Myymälät** ovat pinta-alaltaan yhteensä n. 100 neliötä. Meriva-myymälä sijaitsee Kemin keskustassa ja Jähti Makasiini, joka on avoinna vain kesäisin, rannassa.

**Asukastupia** oli kolme eri asutusalueilla. Tuvat ovat laajentaneet kuntoutustoimintaa siten että asukastuvilla on aina saatavissa myös kuntoutuksen ammattilaisen palveluja Asukastuvat ovat kerhohuoneistoja kerrostalojen yhteydessä.

Työnsuunnittelijat toimivat työyksiköiden ohjauksen sekä sosiaalisen ohjauksen apuna.

## 2.4 Jähti ja ranta makasiini työllistäjinä

Jähti purjelaiva oli risteilytoiminnan osalta vuokralla. Palkattua henkilöstöä Jähdillä oli kapteenina, joka mm. työsti aluksen turvallisuus-, perehdytys- ja telakointioppaat sekä suunnitteli työvoimapolitiittisena koulutuksena toteutettavan kansimieskoulutuksen, josta jätettiin tarjous te-keskukselle. Makasiiniin työllistyi opas, tarjoilijoita, myyjiä ja makasiinin työpaikat täytettiin opiskelijoilla. Makasiini työllisti kesäkuukausien aikana 7 opiskelijaa.

## 3 Kuntoutus, valmennus ja projektit

### 3.1 Toiminnan tarkoitus ja keskeiset osa – alueet

Kuntoutus- ja valmennustoimintaan kuuluu mm. kuntouttava työtoiminta, työhönvalmennus, yksilötyöhönvalmennus, työkokeilut, VKK:n palvelutuottaminen, työvoimahallinnolle palveluntarjonta sekä kiinteä yhteistyö oppilaitosten ja muiden palveluntarjoajien kanssa.

Asiakkaat saavat henkilökohtaista yksilöohjausta kaikissa säätiön tarjoamissa palveluissa.

Kuntoutuksen / valmennuksen keskeiset osa-alueet ovat asiakastapaamiset ja verkostoyhteistyö sekä työtoiminta säätiön eri työyksiköissä. Asiakkaan työyksikössä saama ohjaus on suunnitelmallista ja kokonaisvaltaista. Hänelle laaditaan suunnitelma, johon kirjataan yhdessä asiakkaan kanssa hänen tarvitsemansa palvelut ja työllistymiseksi / kuntoutumiseksi tehtävät toimenpiteet. Suunnitelmaa tarkistetaan ja muutetaan tarvittaessa tai sovituin aikavälein.

### 3.2 Päämäärät, tavoitteet ja painopistealueet 2009

Keminmaan kunnan, Kemin kaupungin ja säätiön välillä on voimassa työhönvalmennus- ja kuntoutuspalvelujen tuottamista koskeva ostopalvelusopimus vuodelle 2009.

Ostopalvelusopimuksen osana on työttömyysturvalainsäädännön ja -asetuksen tarkoittama työttömälle työnhakijalle ammatillisten valmiuksien parantamiseksi ja ylläpitämiseksi järjestettävä työelämävalmennus.

Työhönvalmennuksen, kuntouttavan työtoiminnan, mielenterveyskuntoutuksen ja harjoittelun tavoitteena on parantaa pitkäaikaistyöttömien, vajaakuntoisten, nuorten ja syrjäytymisuhan alla olevien henkilöiden arjen hallintaa ja työllistymistä löytämällä ja poistamalla ne esteet, jotka estävät heidän työllistymistään. Tällaisiksi esteiksi ovat nousseet enenevässä määrin päihdeongelmat, pitkittyneet / hoitamattomat mielenterveysongelmat, motivaation puute, sosiaalisten vuorovaikutustaitojen heikentyminen, huonot taloudelliset resurssit ja omien voimavarojen tunnistamattomuus.

**Meri-Lapin työvoiman palvelukeskuksessa (typp)** työnsuunnittelijan rooli on toimia linkkinä säätiön ja palvelukeskuksen välillä. Työnsuunnittelijan keskeisin tehtävä on säätiölle ohjautuvien asiakkaiden sijoittaminen asiakkaan sen hetkistä tuen ja valmennuksen tarvetta parhaiten vastaavaan palveluun, ja asiakkaan kuntoutumis- ja työllistymispolun suunnittelu yhdessä asiakkaan ja tyypin henkilöstön kanssa. Työnsuunnittelijat jakoivat vastuun siten että kukin työnsuunnittelija oli 1 päivän viikossa yhteispalvelupisteessä päivystämässä.

**Verkostokokoukset** ovat olennainen osa kuntoutustoimintaa. Niiden tarkoituksena on seurata asiakkaan edistymistä ja tavoitteiden toteutumista.

**Koulutustori** kanssa on tehty paljon yhteistyötä koulutukseen liittyvän tiedon saamiseksi ja sen välittämiseksi asiakkaille. Koulutustori on tullut erittäin tärkeäksi tiedon lähteeksi ajatellen koulutuksesta kiinnostuneita asiakkaita. Ryhmät ovat vierailleet erilaisissa info – tilaisuuksissa, joita Koulutustori on järjestänyt.

**Oppilaitokset** ovat järjestäneet ohjattuja tutustumiskäyntejä maksutta. Ryhmien kanssa on käyty myös tutustumiskäynneillä Kemi – Tornion ammattioppilaitoksessa sekä Länsi- Lapin ammatti-instituutissa. Asiakkaiden motivaatiota opiskelua kohtaan on pyritty parantamaan eri oppilaitoksiin tutustumalla, että asiakkaat saisivat tietoa millaista koulunkäynti on tänä päivänä. Samalla he ovat saaneet tietoa opintoetuuksista.

**Kuntouttavan työtoiminnan** tärkeä painopiste myös vuonna 2009 on ollut lisääntyvien päihde – ja mielenterveysongelmaisten hoitoon ohjaaminen ja sitä kautta voimavarojen lisääminen kohti koulutusta tai työmarkkinoita. Myös nuorten asiakasmäärien lisääntyminen päihde-, kriminaali- ja mielenterveysongelmineen ovat lisänneet joidenkin asiakkaiden kohdalla kuntouttavan työtoiminnan päivien määrää.

**Kelalle tuotetut palvelut** ovat Ruori- mielenterveyskuntoutujien työhönvalmennus ja työhönvalmennus. Mielenterveyskuntoutujien työhönvalmennus ja työhönvalmennus on tarkoitettu henkilöille, jotka vajaakuntoisuuden (psykkinen tai fyysinen) takia ovat vaihtamassa ammattia tai ovat hakeutumassa työelämään, sekä henkilöille joilla on lähivuosina työkyvyttömyyden uhka psyykkisistä syistä.

**Suunto- projekti** teki hankintasopimuksen yksilöllisestä työhönvalmennuksesta.

**Ryhmäohjauksen** sisältö koostui työelämään siirtymiseen liittyvistä asioista joita ovat esimerkiksi työnhakuun liittyvät valmiudet, elämänhallinnalliset osiot, työnantajan odotuksiin liittyvät osiot, oman tavoitesuunnitelman prosessointi, koulutukseen valmentavat osiot ja oman työ ja koulutussuunnitelman laatiminen. Asiakkaat osallistuvat ryhmäohjauksen rinnalla myös yksilöohjaukseen. Ryhmäohjausta toteutettiin 4 viikon jaksoina joissa oli lukujärjestys, pienryhminä aihealueittain, toiminnallisina ryhmänä, liikunta ryhmänä sekä vertaisryhmänä.

**Liikunta** ja virkistystoiminta kuuluvat tärkeänä osana valmennukseen. Suosittuja liikuntalajeja ovat esim. kuntosali, uinti, vesijumppa, pallopelit sekä keilaus.

**Kuntoutuksen** yleiset tavoitteet ovat asiakkaan työmarkkinavalmiuksien parantaminen, elämänhallinnan, sosiaalisten- ja ryhmätyötaitojen vahvistaminen sekä asiakkaan omien voimavarojen ja taitojen löytäminen ja vahvistaminen.

Kuntoutukselle asetetut yksilölliset tavoitteet laaditaan asiakkaan kokonaisvaltainen elämäntilanne huomioon ottaen. Tavoitteita laadittaessa otetaan huomioon asiakkaan ikä, koulutus, työkokemus, terveydentila ja elämänhallinnalliset ongelmat mm. päihdeongelma. Tavoitteena on että asiakas toimenpiteen jälkeen työllistyy, kykenee itsenäiseen työnhakuun, hänellä on realistiset mahdollisuudet työllistyä joko tuetusti tai avoimille työmarkkinoille tai aloittaa koulutus.

Kuntoutus / työhönvalmennus on tavoitteellista toimintaa, joka perustuu asiakaslähtöisyyteen ja yksilöllisyyteen.

**Toppis** koulutusta on suunniteltu ja toteutettu yhdessä Työvoimatoimiston, Työvoimala säätiön ja Ammattiopisto Lappian kanssa. Säätiöt ovat vastanneet koulutukseen kuuluvan pajajakson toteuttamisesta.

### 3.3 Resurssit kuntoutuksessa

Hallinto-, kuntoutus- ja koulutusyksiköllä on tiloja n. 330 m<sup>2</sup> , jotka jakaantuvat henkilöstöhallintoon, ATK- ja opetustiloihin sekä kuntoutus työntekijöiden työtiloihin.

Kuntoutusohjaaja, työsuunnittelijat ja työvalmentaja ovat sijoitettuina säätiön työyksiköissä. Työsuunnittelijat olivat vuonna 2009 asiakkaiden tukena sekä työyksiköissä että yksilöohjauksen puolella. Työsuunnittelijoiden tehtävänä on olla asiakkaan jokapäiväisessä elämässä läsnä, suunnitella asiakkaalle sopivia työtehtäviä yhdessä työssä ohjaajien kanssa sekä olla asiakkaan tukena työllistymis-, koulutus-, ja kuntoutuspolun rakentamisessa.

### 3.4 Sopeutumisvalmennus- ja tukihenkilötoiminta

Projekti alkoi v. 2001 Raha-automaattiyhdistyksen rahoituksella.

Projektin tarkoituksena on mielenterveyskuntoutujien, syrjäytymisuhanalaisten, pitkäaikaistyöttömien, nuorten vajaakuntoisten ja muiden vaikeasti työllistyvien ongelmien määrittely ja purkaminen.

Tukihenkilötoiminnan tarvetta on ollut 34:llä henkilöllä. Tukihenkilö auttaa elämänhallinnan parantamiseen liittyvissä asioissa, kuten velkaneuvonta, a-klinikka, mt-toimisto, sosiaalitoimisto jne. liittyvissä asioissa.

Toiminnasta on laadittu oma erillinen raportti.

## 4 Projekti- ja verkostoyhteistyö

**Säätiöoktetti ry:n** muodostavat sosiaaliseen- ja ammatilliseen kuntoutukseen ja valmennukseen erikoistuneen yhdistyksen, Säätiöoktetti ry:n. [www.saatio-oktetti.fi](http://www.saatio-oktetti.fi)

**Meri-Lapin Työvoiman palvelukeskuksessa** säätiön henkilöstön rooli on toimia linkkinä säätiön ja palvelupisteen välillä. Muita toimijoita palvelupisteessä ovat mm. työvoimatoimisto, alueen sosiaalitoimistot, Kela ja Kemin kaupungin terveystoimi.

**Uusi Väylä Ammattiin** hankkeessa kehitettiin pajakoulua ja säätiön pajoja oppimisympäristöinä.

**Eco Terminal** verkostoyhteistyön tavoitteena on: turvata kierrätystoiminnan tavaravirrat, luoda taloudelliset edellytykset toiminnan toteuttamiseksi, vahvistaa osapuolten markkina-asemaa, selkeyttää toimintaympäristö, luoda toiminnalle tehokas organisaatio välttämällä päällekkäisiä toimintoja ja turvata toiminnan laatu varmistamalla henkilöstön osaamistaso EkoTerminal –toimipisteissä.

**Kuntoutuksen asiakasyhteistyöryhmässä** on ollut säätiön edustaja. Kuntoutuksen asiakasyhteistyöryhmä on moniammatillinen työryhmä, jossa on edustus Kelalta, sosiaalitoimesta, mielenterveysasemalta, työvoimahallinnosta, Länsi-Pohjan keskussairaalaista, yleissairaалapsykiatrin poliklinikalta, koulutoimesta ja terveystoimesta.

**Kuntoutustyöryhmä** on Kelan mielenterveyskuntoutujien työhönvalmennuksen asiantuntija työryhmä jonka tarkoitus on seurata asiakkaan tarkoituksen mukaista etenemistä palveluissa, toimia asiantuntijana (mukana mm. lääkäri) sekä yhteistyössä kehittää palvelun sisältöä.

**Työllisyyden seurantaryhmän** tarkoitus on mm. seurata säätiön sopimuksen toteutumista, sekä laajemminkin rakennetyöttömyyden hoitoa Kemin kaupungissa.



**Luotsi opintopiirin** tarkoituksena on tutustuttaa alueen eri mielenterveystyötä tekeviä toimijoita toisiinsa ja luoda joustavia käytäntöjä asiakkaiden siirtymiseen palvelusta toiseen.

**SEKU työryhmä** on alueen mielenterveystyötä tekevien tahojen työryhmä jossa on tarkoitus mm. vaihtaa tietoja alueen mielenterveyspalveluja tuottavista tahoista, tulla tutuiksi keskenään, oppia käyttämään toisien palveluja asiakkaan kulloisenkin tarpeen mukaan sekä kouluttaa ”luotseja”.

## 5 Tunnusluvut ja käyttöaste

Asiakkaita oli vuonna 2009:

- Palkkatuki 114
- Työelämävalmennus eli tev 348
- Mt-kuntoutus 9
- Kuntouttava työtoiminta 103
- Työkokeilut 6
- Työharjoittelu 5
- Kesätyö 30
- Kannusteraha 5
- Toppis 39
- UVA / Lappia 1
- YKP 9
- RAY 34

Jokaiselle asiakkaalle määriteltiin oma tavoite joka toteutui seuraavasti:

### PALKKATUETUT

- työelämätavoite 71,43%
- koulutustavoite 44,44%
- kuntoutustavoite 71,43%

### TYÖELÄMÄVALMENNUS

- työelämätavoite 46,15%
- koulutustavoite 29,93%
- kuntoutustavoite 80%
- jatko tev avoimilla työmark. 22,22%
- elämänhallinta 50%
- työkyvyn selvittäminen 80,77%
- päihitteettömyyden tukeminen 78,38%
- kielitaidon kehittäminen 100%

### HENKILÖTYÖPÄIVÄT

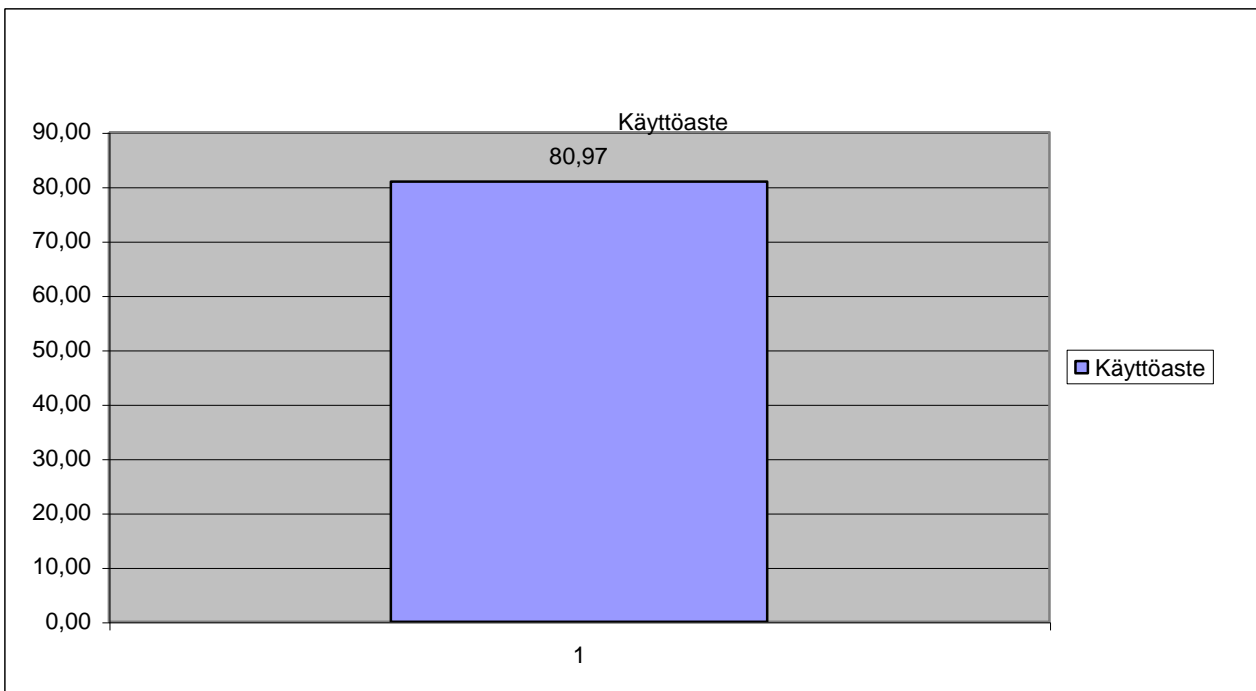
- palkkatuettu- tai palkkatyö 18 068
- työelämävalmennus 17 133
- kuntoutuspäivät 5 094
- Toppis 1277

- työkokeilupäivät 118
- kesätyö 965
- yhdyskuntapalvelu 150
- kannusteraha 1 062

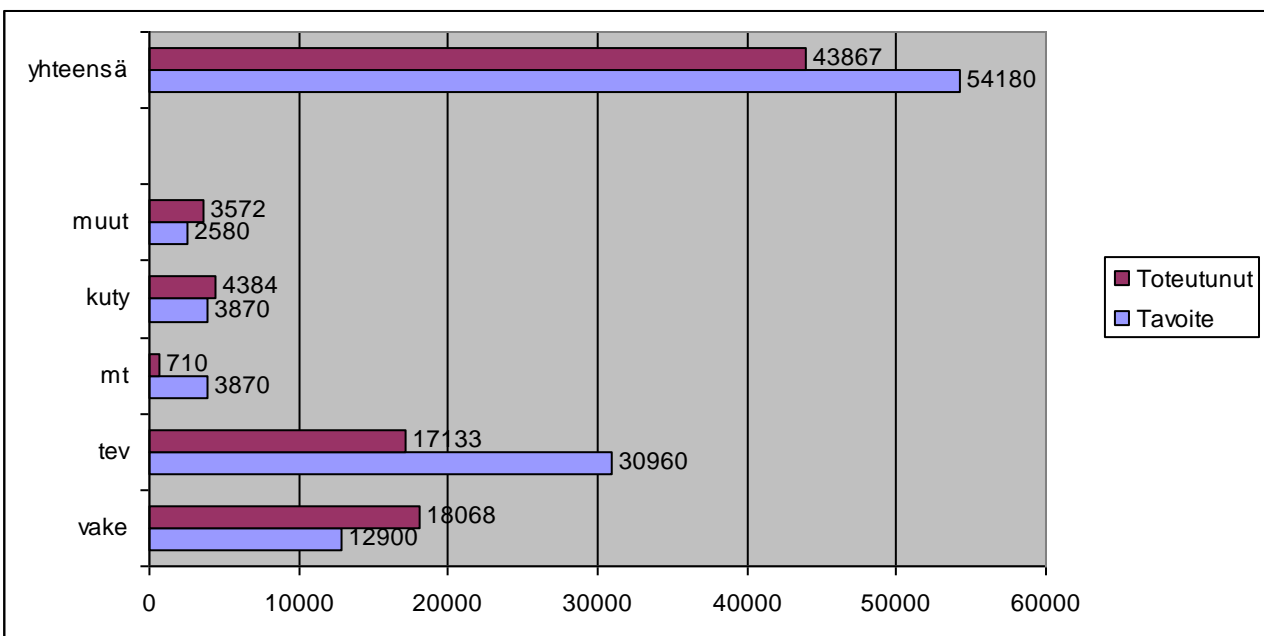
Tukihenkilötoiminassa (RAY) on asiakkaita ollut 34.

Osuuspankin mittauksen mukaan säätiön vakavaraisuus hyvä, valtakunnan tasolla yksi parhaista

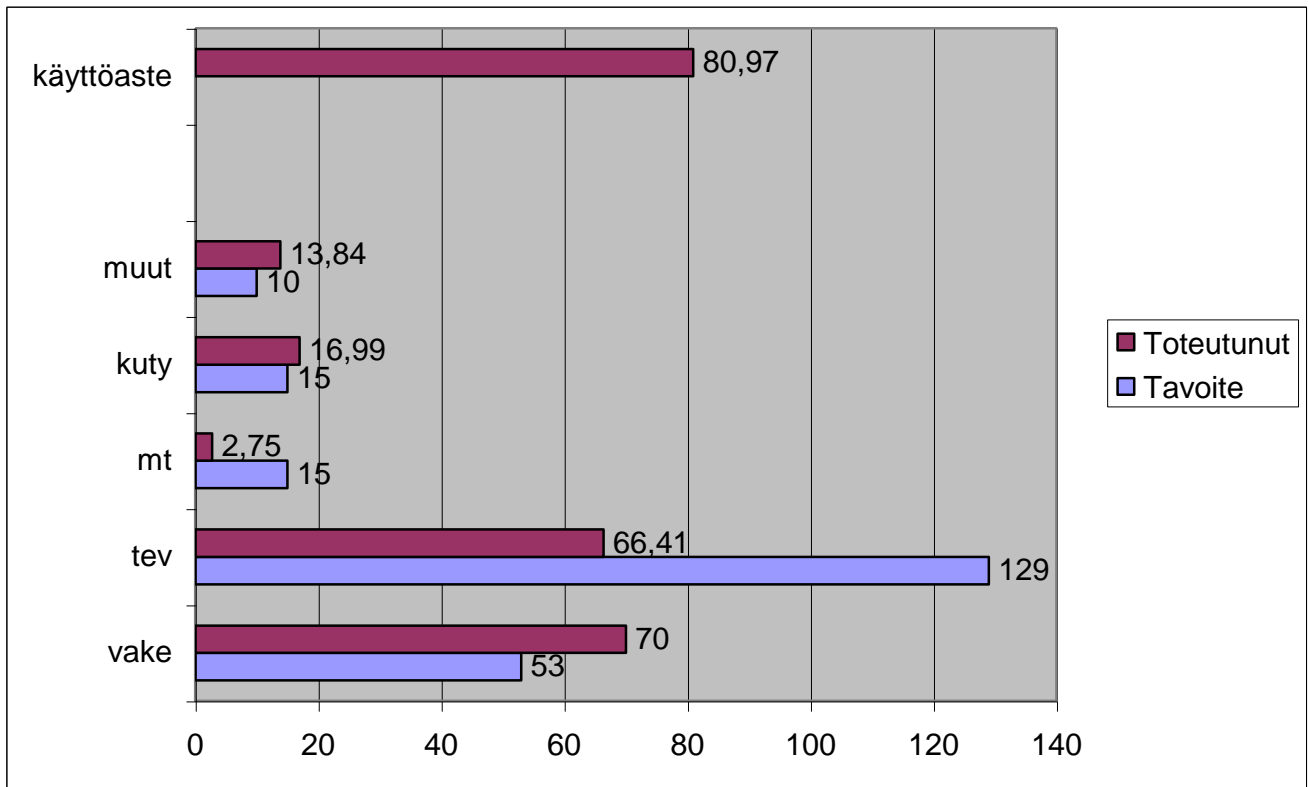
## Käyttöaste



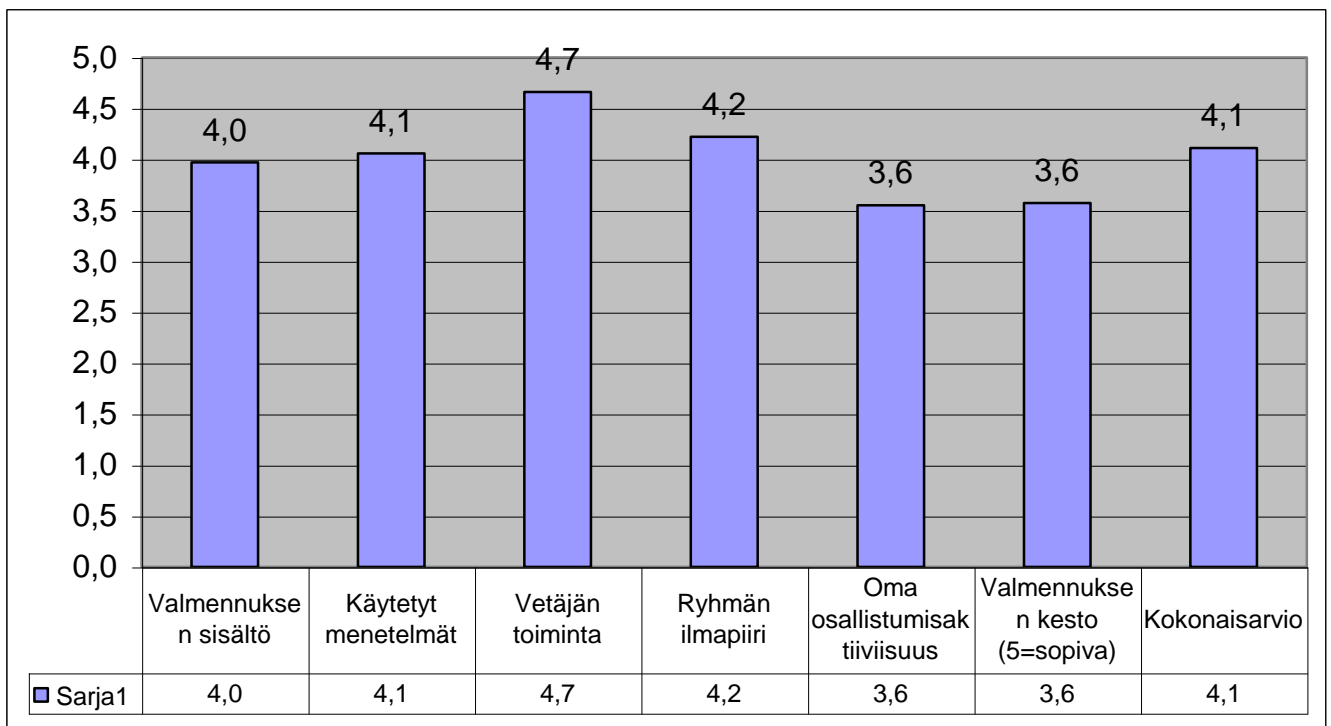
## Päivinä



## Asiakkaina



## Asiakaspalaute ryhmätoiminnoista



## 6 Laatu- ja henkilöstön osaamisen kehittäminen

### 6.1 Henkilöstön osaamisen kehittäminen

ISO 9000 laatustandardin hakemiseen / saamiseen liittyvää työtä jatkettiin hankkimalla koulutusta ARVI - asiakastietojärjestelmästä ja sen käyttöönotosta.

Valtakunnallisesti on säätiöiden välillä jatkuvaa laadun-, palvelujen-, koulutuksen-, henkilöstön-, ryhmäohjauksen-, ja työmenetelmien sisällön kehittämistä.

Laatuseurannassa ovat olleet käytössä BSC tuloskortit (sopimukset) sekä palvelunostajien laatustandardit (KELA ja VKK).

Henkilöstö on suorittanut erikoistumis- ja täydennyskoulutuksia seuraavasti: päihdetyönopinnot (2), erikoistumisopinnot / sairaanhoitaja (1), ylempi AMK tutkinto (2) sekä opiskelijan ohjaaminen ja näyttötutkinnon arviointi koulutus (9). Lisäksi henkilökunta on osallistunut lyhyempiin täydennyskoulutuksiin, mm. Asiakas- ja kuntoutusyhteistyökoulutus (1), alkoholihaittojen ehkäisy (1), erilaisen oppijan kohtaaminen (1), kasvatopsykologian perusopinnot (1)

Ohjaava henkilökunta on suorittanut seuraavat kortit: EA1, sosiaali- ja terveysalan työturvallisuuskortti, tilityöskortti ja työturvallisuuskortit.

Sisäisiä kokouskäytäntöjä hiottiin moniammatillisen työn vahvistamiseksi entisestään.

Asiakkaista tehdyt kirjalliset lausunnot olivat perusteellisia ja perusteltuja ja niihin kirjattiin myös asiakkaan näkemys, mikäli se oli mahdollista. Lausunnot pyrittiin toimittamaan työvoimahallinnolle ja sosiaalitoimeen siten että ne olivat käytettävissä ostajalla 2-3 viikon kuluttua toimenpiteen päättymisestä ja/tai viimeistään seuraavaa aktivointisuunnitelmaa tehtäessä

Ammatillisen kuntoutuksen kehittämiseen liittyen on henkilöstön rakennetta muutettu ja ohjauksen tavoitteellisuutta parannettu. Säätiön cv:n ja osaamisen laajentaminen jatkui. Määräaikaista henkilöstöä tullaan jatkossa käyttämään vakinaistettujen apuna.

### 6.2 TYKY-ohjelma vuodelle 2009

TYKY-ohjelman tarkoituksena on edistää Meri-Lapin Työhönvalmennus –säätiön henkilökunnan fyysistä, psyykkistä ja sosiaalista työkykyä. TYKY-ohjelma toteutettiin alkuvuonna kaikille avoimena ohjattuna kuntosaliryhmänä. Vähäisen osanottajamäärän vuoksi ohjatusta kuntosalivuorosta luovuttiin. Henkilökunnalla oli mahdollisuus käydä työajalla joko uimahallilla tai kuntosalilla. Fysioterapeutin käynnit 5 kpl, toteuttajana Kemi-Tornion Ammattikorkeakoulu, on ollut mahdollisuus mm. ehkäistä niska-hartiaseudun vaivoja. Säätiöpäivillä oli mahdollisuus tavat kollegoitaan ympäri Suomea sekä tilaisuus virkistysviikonloppuun.

Työhyvinvointikysely tehtiin loppuvuonna. Kyselyn tulos: Työyhteisön toimivuus- indeksin keskiarvo oli 33, mikä viittaa normaaliin tilanteeseen. Yksilövoimavarat- indeksin keskiarvo oli 37, mikä viittaa hyvään tilanteeseen. Työyhteisö- indeksin keskiarvo oli 70, mikä viittaa normaaliin tilanteeseen. Vastausprosentti oli 96,3. Yksi lomake jäi palautumatta.

## 6.3 Henkilöstö tunnuslukuja

Sairauspoissaolot ovat ohjaajilla 10,17 päivää / henkilö mukaan lukien vakavat sairaudet. Ilman vakavien sairauksien päiviä luku on 1,9 päivää / henkilö.

Psykkisien syiden vuoksi sairauspoissaolot olivat 2,5 päivää / henkilö. Työtaturmat.

Muun henkilökunnan sairauspoissaolot ovat keskimäärin 4,15 päivää / henkilö. Psykkisistä syitä 1,41 päivää / henkilö ja työtaturmista työpaikalla 0 päivää / henkilö. Vakavien sairauksien vuoksi poissaoloja ei tässä ryhmässä ole.

Työhyvinvointi indeksi kyselyn toteutti työpsykologi Pirjo Hämäläinen.

## 7 Henkilöstö, hallintoelimet ja työryhmät vuonna 2009

### *Hallintoneuvosto*

Hannu Roivainen, Keminmaan kunta, pj.

Teija Jestilä, Kemin kaupunki

Sven Nyberg, Kemin kaupunki

Timo Berg, Kemin kaupunki

Markku Korpela, Kemin seurakunta

Arja Saarento, Mannerheimin Lastensuojeluliitto, Kemin yhdistys ry

Jaakko Alamommo, Kemin Seudun Kuulo ry

Erkki Anttila, Kemin Seudun Sydänyhdistys ry

Raili Kantola, Kehitysvammaistuki 77 Kemi ry

Eero Filpus, Kemin Seudun Reuma ry

Pirkko Rytönen, Länsi-Lapin Hengitysyhdistys ry

Ritva Pihlaja, Meri-Lapin Meniere –yhdistys ry

Arja-Leena Lokkinen, Keminmaan Työttömät ry

Marko Säynäjäaho, Yhdessä ry

### *Hallitus*

Jorma Virtanen, Kemin kaupunki, pj 08/2009 saakka

Jukka Vilen, Kemin kaupunki, pj 09/2009 alkaen

Merja Michelsson, Keminmaan kunta

Kristiina Erholtz, Mannerheimin Lastensuojeluliitto, Kemin yhdistys ry

Sinikka Kaikkonen, Meri-Lapin Meniere –yhdistys ry

Veikko Ahlqvist, Kemin Seudun Sydänyhdistys ry

### *Kuntoutustyöryhmä*

Päivi Köngas-Saviaro, Psykiatri, Mielenterveysasema / Kemi

Erja Kosonen, Erityistyövoimaneuvoja, Meri-Lapin Työvoiman palvelukeskus

Savikuja Jari, sosiaalityöntekijä ja Outi Karjalainen, sosiaaliohjaaja, Sosiaalivirasto/Kemi

Leiti Pirjo, vakuutussihteeri, KELA /Kemi

Liisa Niinistö, Psykologi, Mielenterveystoimisto / Keminmaa

Kirsi Pajamäki, Kuntoutusohjaaja, Meriva-Säätiö / Kemi

### *Kuntoutuksen asiakasyhteistyöryhmä / Kemi*

Pirjo Saastamoinen, Psykiatri, LPKS / ypsy

Maarit Nordblom, Kuntoutussuunnittelija, LPKS/kuntoutusyksikkö

Pirjo Leiti, Vakuutussihteeri, KELA / Kemi  
Eeva Salin, Erityistyövoimaneuvoja, Meri-Lapin Työvoiman palvelukeskus  
Outi Koskela, Sosiaaliohjaaja, Sosiaalivirasto/Kemi  
Katja Eklund, Fysioterapeutti, Terveystoimi / Kemi  
Markku Soppela, Koulukuraattori, Perheneuvola / Kemi  
Pajamäki Kirsi, kuntoutusohjaaja, Meri-Lapin Työhönvalmennus -säätiö

### ***Työllistymisen seurantaryhmä***

Allan Mikkola, suunnittelupäällikkö, Kemin kaupunki  
Anneli Lipponen, henkilöstöpäällikkö, Kemin kaupunki  
Paula Kekäläinen, työvoimasuunnittelija, Kemin kaupunki  
Arto Alajärvi, sosiaalityön johtaja, Kemin kaupunki  
Ann-Marie Turja, johtaja, Meri-Lapin työvoimatoimisto  
Matti Autio, palvelukeskuspäällikkö, Meri-Lapin Työvoiman palvelukeskus  
Hilkka Halonen, toimitusjohtaja, Meri-Lapin Työhönvalmennus -säätiö  
Eija Kujanpää, henkilöstöpäällikkö, Meri-Lapin Työhönvalmennus -säätiö

### ***Vastaava henkilökunta ja työntekijä vuonna 2009***

#### *Yleishallinto*

Halonen Hilkka, toimitusjohtaja  
Kujanpää Eija, henkilöstöpäällikkö

#### *Työyksiköt*

Hissa Pekka, tuotantopäällikkö  
Säilynoja Esko, ohjaaja / metallityöt  
Villanen Timo, ohjaaja / metallityöt

Leinonen Seppo / puutyöt

Vakkala Ville, alkaen 1.5.2009

Kuivas Tuomo, ohjaaja alkaen 1.10.2009

Korhonen Jukka, työnsuunnittelija/ohjaaja 19.10.2009 alkaen virkavapaalla

Arja Berg, vastaava ohjaaja / tekstiili

Pekkinen Janne, ohjaaja / kierrätys ja kunnostus (vastaava)

Leppiaho Aila, siivoustyönohjaaja

#### *Ryhmävastaavat*

Mehtonen Pekka, aikuiskouluttaja

Hämäläinen Pirjo, psykologi (ostopalvelu)

Nyman Jonna, fysioterapeutti (ostopalvelu)

#### *Yksilöohjaus*

Holland Tero, työnsuunnittelija

Viinikka Maria, työnsuunnittelija

Luukas Tarja, työhönvalmentaja / tukihenkilö RAY , 30.9.2009 saakka

Alatalo Heikki fysioterapeutti / työnsuunnittelija, virkavapaalla

Pajamäki Kirsi, kuntoutusohjaaja / työnsuunnittelija

Viinikka Ritva, työsuunnittelija, alkaen 1.4.2009  
 Koivisto Tiina, työsuunnittelija ja RAY tukihenkilö, alkaen 1.6.2009  
 Hämäläinen Pirjo, psykologi (ostopalvelu)  
 Nyman Jonna, fysioterapeutti (ostopalvelu)  
 Siurumaa Katja, toimintaterapeutti (ostopalvelu)

Hernetkoski Martti, kapteeni ja kehitystyö Jähti / Meriva, 30.11.2009 saakka

## 8 Tilinpäätös

	2009	2008	2007
Liikevaihto	1853357	1832208	1816520
Liiket. muut tuotot	205694	409976	310370
<b>LIIKEVAIHTO</b>	<b>2059051</b>	<b>2242184</b>	<b>2126890</b>
Materiaalit ja palv.	-159301	-267313	-180242
Henkilöstökulut	-1255660	-1543931	-1414539
Liiket.muut kulut	-467860	-453039	-401781
<b>ALI/YLIJÄÄMÄ</b>	<b>176230</b>	<b>-22099</b>	<b>130328</b>
Muut tuotot ja kulut	203	5837	12152
Lähdeverot			-2756
<b>TILIKAUDEN TULOS</b>	<b>176433</b>	<b>-16262</b>	<b>139724</b>

<b>VASTAAVAA</b>	<b>2009</b>	<b>2008</b>	<b>2007</b>
<b>Pysyvät vastaava</b>			
Aineettomat hyödykkeet	1590	1590	1632
<b>Aineelliset hyödykkeet</b>			
Koneet ja kalusto	22548	22548	26153
Sijoitukset			
Muut osakkeet	513298	513298	541084
<b>Vaihtuvat vastaavat</b>			
<b>Vaihto-omaisuus</b>			
Aineet ja tarvikkeet	13356	17498	28679
Keskeneräiset	8769	2393	1598
Valmiit tuotteet ja tavarat	82045	48204	57031
Vaihto-omaisuus	104170	68095	87308
<b>Saamiset</b>			
Pitkäaikaiset			
Konsernilaina	46872	48372	53371
Lyhytaikaiset			
Myyntisaamiset	122913	235110	104914
Muut saamiset	52046	26415	38557
Siirtosaamiset	153151	56122	105878
Lyhytaikaiset	328110	317647	249349
<b>Rahat ja pankkisaamiset</b>	287777	146909	217390
<b>VASTAAVAA</b>	<b>1304365</b>	<b>1118459</b>	<b>1176287</b>



<b>VASTATTAVAA</b>	<b>2009</b>	<b>2008</b>	<b>2007</b>
<b>Oma pääoma</b>			
Säädepääoma	34646	34646	34646
<b>Muut rahastot</b>			
Muut rahastot	24027	24027	24027
Toimintapääoma	936693	952956	813231
Tilikauden voitto/tappio	176433	-16262	139723
<b>Oma pääoma</b>	<b>1171799</b>	<b>995367</b>	<b>1011627</b>
<b>Vieras pääoma</b>			
Pitkäaikainen			
Lainat rahoituslaitoksilta	0	0	0
Pitkäaikainen	0	0	0
<b>Lyhytaikainen</b>			
Ostovelat	17126	27759	16505
Rahoitusvekselit	0	0	0
Muut velat	21965	19550	22693
Siirtovelat	93475	75783	97677
Lyhytaikainen	132566	123092	136875
<b>Vieras pääoma</b>	<b>132566</b>	<b>123092</b>	<b>136875</b>
<b>VASTATTAVAA</b>	<b>1304365</b>	<b>1118459</b>	<b>1148502</b>

Kemissä 7.4.2010

Hilkka Halonen  
Toimitusjohtaja