



Meri-Lapin Työhönvalmennus -säätiö

TYÖ ELÄMÄ OSALLISUUS

TOIMINTAKERTOMUS VUODELTA 2012

1 Toimitusjohtajan katsaus.....	1
2 Työtoiminnan yksiköt (työpajat).....	2
2.1 Toiminnan tarkoitus ja keskeiset osa – alueet.....	2
2.2 Tavoitteet ja painopistealueet 2012.....	2
2.3 Resurssit.....	3
2.4 Jähti ja ranta makasiini työllistäjinä.....	4
3 Kuntoutus, valmennus ja projektit.....	4
3.1 Toiminnan tarkoitus ja keskeiset osa – alueet.....	4
3.2 Toimintamuodot, yhteistyötahot ja painopistealueet 2012.....	4
3.3 Resurssit kuntoutuksessa.....	6
3.4 Seuranta ja arviointi.....	6
4 Palvelut	7
5 Projekti- ja verkostoyhteistyö.....	10
6 Tunnusluvut ja käytöstä.....	12
7 Laatusuoritus ja henkilöstön osaamisen kehittäminen.....	14
7.1 Henkilöstön osaamisen kehittäminen.....	14
7.2 TYKY-toiminta vuodelle 2012.....	14
7.3 Henkilöstö tunnuslukuja.....	14
8 Henkilöstö, hallintoelimet ja työryhmät vuonna 2012.....	15
9 Tilinpäätös.....	17

TOIMINTAKERTOMUS VUODELTA 2012

Meri-Lapin Työhönvalmennus -säätiö on sosiaalipalvelujen tuottaja. Säätiön tarkoituksena on järjestää sosiaalisena palveluna suojatyötä sekä työtoimintaa pitkäaikaistyöttömille, syrjäytymisuhan alaisille nuorille, vajaakuntoisille, mielenterveyskuntoutujille ja muille vaikeasti työllistyville henkilöille sekä järjestää ja kehittää muuta tähän liittyvää kuntouttavaa toimintaa ja koulutusta.

Meri-Lapin Työhönvalmennus – säätiö on ammatillisen kuntoutuksen ja koulutuksen monipalvelukeskus. Säätiö tarjoaa vuosittain n. 400 - 500 asiakkaalle työ- ja toimintakyvyn sekä eläke-edellytysten arviointia mm. Kansaneläkelaitokselle, eläkevakuutusyhtiöille ja kunnille. Vuoden 2012 liikevaihto oli noin 2 milj. € ja säätiöllä työskenteli 98 eri henkilöä. Säätiö on Kemin kaupungin, Keminmaan kunnan, Kemin seurakunnan ja 10 alueellisen sosiaali- ja terveysjärjestön perustama. Säätiö on alansa johtava asiantuntijaorganisaatio Meri – Lapin alueella.

Säätiön arvoissa korostuvat asiakas, asiakkaan arvostus, valmennuksen ammatillisuus ja vaikuttavuus sekä kumppanuus.

1 Toimitusjohtajan katsaus

Vuonna 2012 säätiön käyttöaste jäi tavoitteesta. Erityisesti Kelan kuntoutuspalveluiden käyttö oli vähäistä. Alhainen käyttöaste vaikutti myös siihen, ettei kaikkia vakinaisia ohjaushenkilöstön virkavapauksia täytetty.

Pajakoulun kehittämistyötä jatkettiin Tornion Työvoimalasäätiön hallinnoiman UVA2-hankkeen avulla. Säätiön työpajaton ”opinnollistettu”, ja jokaisen säätiölle ohjatun asiakkaan on mahdollisuus saada osaamistodistus säätiöllä oppimastaan.

Työhönvalmennuksen ja –kuntoutuksen kehittämistyötä jatkettiin useissa hankkeissa, joista Lapin välityömarkkinahanke Suunto-projekti, Länsi-Pohjan Vammaispalveluiden kehittämishanke ja Meri-Lapin Kotokokeilu-hanke ovat säätiön tärkeimpiä yhteistyökumppaneita. Nuorten työpajatoiminta sai jatkorahoituksen

Selkeästi merkityksellisin yhteistyö- ja kehittämishanke oli Kemiläinen työllistämismalli – hanke. Kemi pääsi mukaan hallitusohjelman mukaiseen työllisyydenhoidon kuntakokeiluun. Kumpikin em. hankkeista ehkäisee syrjäytymistä ja vahvistaa työelämäosallisuutta. Säätiön palvelujen kehittäminen on myös kuntakokeilun keskeisiä sisältöjä.

Säätiön strategia päivitettiin yhdessä henkilöstön kanssa. Uudessa strategiassa painottuu vahva ote kumppanuuteen ja palveluiden vaikuttavuuteen.

Säätiön talouden tasapainottamisessa onnistuttiin. Maksuvalmius säilyi hyvänä koko vuoden. Säätiö on pystynyt rahoittamaan investointinsa kassavirralla, ja on taseeltaan velaton ja vakavarainen yhteisö.

Säätiön hallitus teki usean vuoden kokemusten perusteella päätöksen Jähdin myynnistä. Monitarmon sekä kierrätystoiminnan uudelleensijoitus ja organisointi tulivat ajankohtaiseksi syksyllä 2012 Keskon myytyä Asemakadun kiinteistön

Säätiö on ollut haluttu vierailukohde koko kuluneen vuoden ajan. Säätiön toimintaa on esitelty mm. opiskelijaryhmille ja yhteistyökumppaneille. Yhteistyö kuntien ja työ- ja elinkeinotoimiston kanssa on ollut tiivistä niin hallinnosta kuin asiakastyöstä vastaavienkin osalta. Meri Lapin työvoiman palvelukeskus, kuntoutuksen asiakasyhteistyö, työllisyydenhoidon kuntakoikeilun ohjausryhmä ja laaja yhteistyöverkosto sekä nuorten työpajatoiminnan koordinaatiotyöryhmä linkittyvät tiiviisti säätiön asiakastyöverkoston.

Kemissä 12.3.2013

Hilkka Halonen

2 Työtoiminnan yksiköt (työpajat)

2.1 Toiminnan tarkoitus ja keskeiset osa – alueet

Työtoiminta sovitetaan asiakkaan työ –ja toimintakyvyn sekä osaamisen mukaisesti niin, että se on toimintakykyä ylläpitävää, aktivoivaa ja kuntouttavaa. Tärkeää on myös, että työtoiminnan sisältö on asiakkaalle mielekästä ja riittävän haastavaa. Työtoimintaan kuuluu lisäksi erilaista viriketoimintaa kuten tietojenkäsittelyn harjoitteita ja yhteisiä toimintapäiviä sekä tutustumispäiviä. Työtoiminnassa vertaisryhmän tuki on merkittävässä asemassa.

Työtoiminta on työn tekemistä Merivan eri yksiköissä. Työtoiminta kuuluu kaikkiin säätiön tarjoamiin palvelumuotoihin

- Kaikille toiminnassa mukana oleville tehdään yksilöllinen suunnitelma
- Osaamistodistus (pidemmissä työpajajaksoissa, opinnollistetuissa työtehtävissä)
- Tavoitteet ja sisältö määritellään kunkin asiakkaan toimintakyvyn lähtötason mukaisesti
- Perehdytys yksilökeskeisellä ohjauksella
- Tarjotaan tasavertainen mahdollisuus toimintan osallistumiselle
- Jokaiselle nimetty henkilökohtainen ohjaaja
- Sosiaalisten vuorovaikutustaitojen vahvistaminen
- Elämänhallinnan ohjaus päivittäisissä toiminnoissa
- Virkistystoimintaa

Meri – Lapin Työhönvalmennus – säätiöön kuuluu 9 työyksikköä + Jähti, joiden tehtävänä on toimia asiakkaiden työtoiminnan toteuttamispaikkana työhönvalmennuksen, työkoikeilun tai kuntoutuksen aikana. Asiakkaalla on mahdollisuus esittää toiveita työyksikkönsä suhteen sopimuksen teon yhteydessä. Työyksikköä valittaessa otetaan huomioon asiakkaan omat kiinnostukset ja aikaisempi työkokemus. Työyksiköiden toiminta koostuu pääasiassa työhönvalmennuksesta, työssäoppimisesta ja kuntouttavasta työstä. Näiden päämäärien toteuttamiseksi tarvitaan mielekkäitä työtehtäviä oikeassa työympäristössä.

Työyksiköissä on asiantuntevat lähiohjaajat, jotka opastavat työvaiheiden tekemisen, työkoikeiden käytön. Lähiohjaajien rooliin kuuluu myös arvioida työkykyä ja työssäselviytymistä.

2.2 Tavoitteet ja painopistealueet 2012

Toiminnan tavoitteena on tuotannollisen työtoiminnan avulla tukea eri palveluissa olevia henkilöitä toimimaan normaalissa työyhteisössä yleisten sääntöjen ja käytäntöjen mukaisella tavalla.

Tarkoituksena on myös vahvistaa ko. henkilöiden ammattitaitoa ja kykyä hakeutua työmarkkinoille tai saada valmiuksia siirtyä jatkokoulutukseen.

Tavoitteina on vaikuttaa paitsi eri asiakasryhmien työllistyvyyteen ja työllistymisedellytysten parantumiseen, mutta myös kehittää työmenetelmiä, koulutusta ja seudullista yhteistoimintaa.

2.3 Resurssit

Monitarmolla on tiloja n. 900 m². Toimitilat jakautuvat Asemakadun yksikköön (kotipalvelu ja kierrätys) sekä Oklaholmankadun yksikköön (huonekalujen kunnostus ja remontit). Työkaluksukseen kuuluu monipuolinen valikoima käsityökaluja.

OK-Tekstiilillä on tiloja 573 m², jotka jakaantuvat ompelimon, kutomon ja ruokahuoneen tiloiksi, sekä sosiaalityötiloiksi. OK- Tekstiilin tiloissa toimii myös säätiön koulutustilat. Ompelimo on koneistettu teollisuusompelukoneilla, saumureilla ja kotiompelukoneilla. Ompelimossa on lisäksi silkkipainantavälineet. Kutomossa on 13 käsikäyttöiset kangaspuut ja muuta kudontaan liittyvää välineistöä.

TK-Metallilla on tiloja 488 m², jotka jakaantuvat maalaamoon, kokoonpano- ja verhoomohuoneisiin sekä metallintyöstötiloihin. TK-Metallilla on monipuolinen kone- ja laitekanta metallin käsittelyyn mm. kärkisorveja, porakoneita, metallisahoja, levyleikkuri, särmäyspuristin, levymankele, putkentaivutin, hitsauslaitteet ym.

Puupaja Kutteri jakaantuu neljään työsaliin joista yksi toimii konesalina, jossa tapahtuu varsinainen puun koneistaminen ja yksi on kokoonpanopuoli. Yhdessä on Jolla pienveneen valmistus ja yhdessä osiossa on varastotiloja. Kutterilla tiloja on yhteensä sosiaalityötiloineen yli 400 neliötä. Käytettävissä on peruspuuntyöstö koneet.

Myymälät ovat pinta-alaltaan yhteensä n. 200 neliötä. kierrätysmyymälä EcoCenter Karjalahdella ja Jähti Makasiini, joka on avoinna vain kesäisin, rannassa. EcoCenterin yhteydessä on pienimuotoinen verhoomo ja valmennustiloja.

Asukastupia oli kaksi eri asutusalueilla ja loppuvuodesta yksi. Tuvat ovat laajentaneet kuntoutustoimintaa siten että asukastuvilla on aina saatavissa myös kuntoutuksen ammattilaisen palveluja. Asukastuvat ovat kerhohuoneistoja kerrostalojen yhteydessä. Toisen tuvan lakkauttamiseen johti kävijöiden vähäisyys.

Työnsuunnittelijat toimivat työyksiköiden ohjauksen sekä asiakkaan yksilöllisen ohjauksen apuna.

2.4 Jähti ja ranta makasiini työllistäjinä

Säätiön palkkalistoilla ei laivahenkilökuntaa ollut ja Jähti purjelaiva oli vuokrattuna ulkopuoliselle toimijalle. Yhteistyön toivottiin lisäävän matkustusmäärää ja laivan lähtöjä.

Kesämyymälä Makasiiniin työllistyi tarjoilijoita sekä myyjiä ja makasiinin työpaikat täytettiin opiskelijoilla. Makasiini työllisti kesäkuukausien aikana 11 eri opiskelijaa.

3 Kuntoutus, valmennus ja projektit

3.1 Toiminnan tarkoitus ja keskeiset osa – alueet

Kuntoutus- ja valmennustoimintaan kuuluu mm. kuntouttava työtoiminta, työhönvalmennus, yksilötyöhönvalmennus, työkokeilut, VKK:n (Vakuutuskuntoutus) sekä työ- ja elinkeinotoimiston palvelut. Kiinteä yhteistyö oppilaitosten ja muiden palveluntarjoajien kanssa on myös olennainen osa kuntoutus- ja valmennustoimintaa.

Keminmaan kunnan, Kemin kaupungin ja säätiön välillä on voimassa työhönvalmennus- ja kuntoutuspalvelujen tuottamista koskeva ostopalvelusopimus vuodelle 2012.

Ostopalvelusopimus sisältää työttömyysturvalainsäädännön ja -asetuksen tarkoittama työttömälle työnhakijalle ammatillisten valmiuksien parantamiseksi ja ylläpitämiseksi järjestettävän työelämävalmennuksen. Sopimukseen kuuluu myös palkkatuettu työ.

Työhönvalmennuksen, kuntouttavan työtoiminnan, mielenterveyskuntoutuksen ja harjoittelun tavoitteena on parantaa pitkäaikaistyöttömien, vajaakuntoisten, nuorten ja syrjäytymisuhan alla olevien henkilöiden arjen hallintaa ja työllistymistä löytämällä ja poistamalla **työllistymisen esteitä**. Tällaisiksi esteiksi ovat nousseet enenevässä määrin päihdeongelmat, pitkittyneet / hoitamattomat mielenterveysongelmat, motivaation puute, sosiaalisten vuorovaikutustaitojen heikentyminen, huonot taloudelliset resurssit ja omien voimavarojen tunnistamattomuus.

3.2 Toimintamuodot, yhteistyötahot ja painopistealueet 2012

Meri-Lapin työvoiman palvelukeskuksessa (typp) työnsuunnittelijan rooli on toimia linkkinä säätiön ja palvelukeskuksen välillä. Työnsuunnittelijan keskeisin tehtävä on säätiölle ohjautuvien asiakkaiden sijoittaminen asiakkaan sen hetkistä tuen ja valmennuksen tarvetta parhaiten vastaavaan palveluun, ja asiakkaan kuntoutumis- ja työllistymispolun suunnittelu yhdessä asiakkaan ja tyypin henkilöstön kanssa. Työnsuunnittelijat jakoivat vastuun siten että kukin työnsuunnittelija oli 1 päivän viikossa yhteispalvelupisteessä päivystämässä.

Verkostokokoukset ovat olennainen osa kuntoutustoimintaa. Niiden tarkoituksena on seurata asiakkaan edistymistä ja tavoitteiden toteutumista.

Koulutustorin kanssa on tehty paljon yhteistyötä koulutukseen liittyvän tiedon saamiseksi ja sen välittämiseksi asiakkaille. Koulutustori on tullut erittäin tärkeäksi tiedon lähteeksi ajatellen

koulutuksesta kiinnostuneita asiakkaita. Ryhmät ovat vierailleet erilaisissa info – tilaisuuksissa, joita Koulutustori on järjestänyt.

Oppilaitokset ovat järjestäneet ohjattuja tutustumiskäyntejä maksutta. Ryhmien kanssa on käyty tutustumiskäynneillä Kemi – Tornion ammattioppilaitoksessa. Asiakkaiden motivaatiota opiskelua kohtaan on pyritty parantamaan eri oppilaitokseen tutustumalla, näin asiakkaat saivat tietoa millaista koulunkäynti on tänä päivänä. Samalla he ovat saaneet tietoa opintoetuuksista.

Kuntouttavan työtoiminnan tärkeä painopiste vuonna 2012 on ollut päihde – ja mielenterveysongelmaisten hoitoon ohjaaminen ja sitä kautta voimavarojen lisääminen kohti koulutusta tai työmarkkinoita. Päihde-, kriminaali- ja mielenterveysongelmien vuoksi syrjäytymisvaarassa olevien nuorten asiakasmäärän kasvu jatkui. Kuntouttavan työtoiminnan osalta sopimus on Kemin kaupungin sosiaali- ja terveystoimen ja Keminmaan sosiaali- ja terveystoimen kanssa. Sopimuksessa kuntouttava työtoiminta on jaettu kahteen eri palveluun: syvennettyyn kuntouttavaan toimintaan ja ohjattuun työtoimintaan.

Säätiö sai jatkorahoitusta **nuorten työpajatoimintaan**. Myönnettyllä rahoituksella palkattu työntekijä vastaa nuorten ryhmä- ja yksilöohjauksesta. Nuorten työpajatoiminnan rahoitus tuli säätiölle enemmän kuin tarpeeseen. Nuorten alle 29 vuotiaiden asiakkaiden määrä on ollut vuosia kasvussa.

Kelalle tuotetut palvelut ovat Ruori- mielenterveyskuntoutujien työhönvalmennus ja työhönvalmennus. Mielenterveyskuntoutujien työhönvalmennus ja työhönvalmennus on tarkoitettu henkilöille, jotka vajaakuntoisuuden (psykkinen tai fyysinen) takia ovat vaihtamassa ammattia tai ovat hakeutumassa työelämään, sekä henkilöille joilla on lähivuosina työkyvyttömyyden uhka psyykkisistä syistä. Säätiö on valittu Kelan palveluntuottajaksi vuosille 2011 – 2013.

Suunto- projekti teki hankintasopimuksen yksilöllisestä työhönvalmennuksesta vajaakuntoisille.

Ryhmäohjauksen sisältö koostui työelämään siirtymistä tukevista osioista joita ovat esimerkiksi työnhakuun liittyvät valmiudet, elämänhallinnalliset asiat, terveys ja hyvinvointi, työnantajan odotukset, oman tavoitesuunnitelman prosessointi, koulutukseen valmentavat osiot sekä oman työ- ja koulutussuunnitelman laatiminen. Asiakkaat osallistuvat ryhmäohjauksen rinnalla myös yksilöohjaukseen. Ryhmäohjausta toteutettiin 4 viikon jaksoina joissa oli lukujärjestys, pienryhminä aihealueittain, toiminnallisina ryhminä, liikuntaryhmänä sekä vertaisryhmänä.

Liikunta ja virkistystoiminta ovat tärkeä osa valmennusta. Suosituinta liikuntalajeja ovat esim. kuntosali, uinti, vesijumppa, pallopelit sekä keilaus.

Kuntoutuksen yleiset tavoitteet ovat asiakkaan työmarkkinavalmiuksien parantaminen, elämänhallinnan, sosiaalisten- ja ryhmätyötaitojen vahvistaminen sekä asiakkaan omien voimavarojen ja taitojen löytäminen ja vahvistaminen. Kuntoutus / työhönvalmennus on tavoitteellista toimintaa, joka perustuu asiakaslähtöisyyteen ja yksilöllisyyteen.

Kuntoutuksen / valmennuksen keskeiset osa-alueet ovat asiakastapaamiset ja verkostoyhteistyö sekä työtoiminta säätiön eri työyksiköissä. Asiakkaan työyksikössä saama ohjaus on suunnitelmallista ja kokonaisvaltaista. Hänelle laaditaan suunnitelma, johon kirjataan yhdessä asiakkaan kanssa hänen tarvitsemansa palvelut ja työllistymiseksi / kuntoutumiseksi tehtävät toimenpiteet. Tavoitteita laadittaessa otetaan huomioon asiakkaan ikä, koulutus, työkokemus, terveydentila ja elämänhallinnalliset ongelmat mm. päihdeongelma. Suunnitelmaa tarkistetaan ja muutetaan tarvittaessa tai sovituin aikavälein.

Tavoitteena on että asiakas toimenpiteen jälkeen työllistyy, hakeutuu koulutukseen, kykenee itsenäiseen työnhakuun, hänellä on realistiset mahdollisuudet työllistyä joko tuetusti tai avoimille työmarkkinoille.

UVA2-hankkeessa Lapin ja Keski-Pohjanmaan koulutuskuntayhtymät ja säätiöt jatkoivat työpajojen ja oppilaitosten oppimisympäristöjen kehittämistä. Opinnollistamisen avulla pajojen mahdollistamat työt/tehtävät on kirjattu Opetussuunnitelmien kriteereiden mukaan. Asiakkaat saavat pajajakson jälkeen osaamistodistuksen, joka kertoo ammatillisen osaamisen eri tutkinnon osien sisällöistä.

Työllisyydenhoidon kuntakokeilussa keskeiseksi kehittämiskohteeksi nostettuja säätiön palveluita suunniteltiin yhteistyössä kuntakokeilun ohjausryhmän sekä yhteistyöverkoston kanssa. Työ- ja toimintakyvyn arvioinnin tueksi kehitettyä Startti-ryhmäpalvelua toteutettiin syksyllä 2012.

3.3 Resurssit kuntoutuksessa

Hallinto-, kuntoutus- ja koulutusyksiköllä on tiloja n. 330 m², jotka jakaantuvat henkilöstöhallintoon, ATK- ja opetustiloihin sekä kuntoutus työntekijöiden työtiloihin.

Kuntoutusohjaaja, työsuunnittelijat ja työvalmentaja olivat sijoitettuina säätiön työyksiköissä sekä keskustan toimistolla.

Työsuunnittelijat olivat vuonna 2012 asiakkaiden tukena sekä työyksiköissä että yksilöohjauksen puolella. Työsuunnittelijoiden tehtävänä on olla asiakkaan jokapäiväisessä elämässä läsnä, suunnitella asiakkaalle sopivia työtehtäviä yhdessä työnohjaajien kanssa sekä olla asiakkaan tukena työllistymis-, koulutus-, ja kuntoutuspolun rakentamisessa.

Terveystarkastajan palvelut asiakkaille alkoivat vuoden alusta. Terveystarkastaja on tehnyt perusterveystarkastuksia sekä toiminut terveyden- ja hyvinvoinnin ryhmien vetäjänä sekä yksilöohjaajana ryhmämuotoisessa valmennuksessa (Startti).

3.4 Seuranta ja arviointi

Meri-Lapin työhönvalmennus- säätiöllä on käytössään toiminnanohjausjärjestelmä ARVI. Arvi on työkalu laatujärjestelmän rakentamiseen, joka perustuu ISO 9001 ja STL-ohjeistukseen. Arvi järjestelmässä on mm: palvelujen prosessikuvaukset, toimintaohjeet, poikkeamat ja niiden korjauksien dokumentointi ja raportointi, työturvallisuusohjeet, ryhmä- ja koulutustyön ohjeistus, yksilötyönohjeistus, asiakaspalautteet ja yksikkökohtaiset ohjeistukset.

Järjestelmään kirjataan mm. asiakkaiden perustiedot, arvioinnit (oma-arviointi ja työnohjaajan arviointi), lausunnot, päivittäinen osallistuminen / työtehtävät / aktiivisuus / valmennuksen tarve. Arvi toimii myös asiakkaiden palautekanavana. Asiakkaan tekemä lähtö-, väli- ja lopputasoarviot antavat hänelle itselleen ja säätiön henkilöstölle arvokasta tietoa henkilökohtaisen pajasuunnitelman toteutumisesta.

Palvelujen toimivuutta mitataan mm. asiakaspalautteella, poikkeamien jatkuvalla tarkkailulla (aikataulujen pitävyys, lausuntojen aikataulut, asiakasprosessin toteutumisella jne.), prosessien toteutumisella ja tavoitteiden toteutumisella. Vaikuttavuutta arvioidaan jatkosijoittumisina pajajakson jälkeen.

Palvelukohtainen raportti tehdään puolivuositain ja koko säätiön kattava toimintakertomus vuosittain. Raportit toimitetaan palvelujen ostajille vuosittain.

Toiminnan vaikuttavuutta seurataan säännöllisesti Kemin kaupungin työllisyyden seurantaryhmässä.

4 Palvelut

Työhönvalmennus palkkatyössä

Työhönvalmennus palkkatyössä on valmennusta, jonka tavoitteena on pyrkiä parantamaan työllistetyin suorittamisedellytyksiä ja tukea häntä työ- ja ansiokyvyn saavuttamisessa. Työhönvalmennuksessa harjoitellaan työelämän edellyttämiä perustaitoja. Valmennuksen edistyessä tavoitteita tarkennetaan ja työllistämisen loppupuolella on mahdollista ohjatuksi kokeilla asiakkaan työhönvalmiuksia ulkopuolisen sijoituksen avulla. Työllistämisyksikköön voidaan liittää myös opintoja jolloin työllistetyillä on mahdollisuus saada esimerkiksi osatutkinto osana työjaksoa.

Työkokeilu

Tavoitteena on yhdessä asiakkaan kanssa selvittää työpaikalla tapahtuvan työkokeilun avulla hänelle soveltuvat työtehtävät ja tukea asiakkaan työelämässä jatkamista ja työelämään pääsyä. Työkokeilun tarkoituksena on selkiyttää asiakkaan ammatillisia vaihtoehtoja ja antaa tietoa asiakkaalle ja tilaajalle niistä työtehtävistä, joihin asiakas soveltuu ja joihin hän jatkossa voisi työllistyä tai kouluttautua.

Mielenterveyskuntoutujien työhönvalmennus / Kela

Tavoitteena on yhdessä kuntoutujan kanssa selvittää hänelle soveltuvat työtehtävät ja tukea kuntoutujan työelämässä jatkamista ja työelämään pääsyä. Työhönvalmennuksen tarkoituksena on selkiyttää kuntoutujan ammatillisia vaihtoehtoja ja antaa tietoa kuntoutujalle ja tilaajalle niistä työtehtävistä, joihin kuntoutuja soveltuu ja joihin hän jatkossa voisi työllistyä tai kouluttautua. Työhönvalmennuksen tavoitteena on selvittää moniammatillisesti kuntoutujan työkykyisyyttä sekä parantaa selviytymistä tavanomaisissa arkielämän toiminnoissa.

Mielenterveyskuntoutujien työhönvalmennus on avomuotoista, tuettua työn harjoittelua. Valmennuksen tavoitteita ovat kuntoutujan omien voimavarojen löytyminen, itsetunnon- ja luottamuksen vahvistuminen, päivärytmien jäsentyminen sekä työelämässä tarvittavien sosiaalisten taitojen karttuminen. Valmennus perustuu kuntoutujan henkilökohtaiseen tavoitesuunnitelmaan, jonka päämääränä ovat kuntoutujan mukaan avoimet työmarkkinat tai ammatillinen tai lisäkouluttautuminen.

Työelämävalmennus työpaikalla

Tavoitteena on yhdessä asiakkaan kanssa selvittää työpaikalla tapahtuvan työelämävalmennuksen ja yksilöohjauksen avulla hänelle soveltuvat työtehtävät ja tukea asiakkaan työelämässä jatkamista ja työelämään pääsyä. TEV -valmennuksen tarkoituksena on selkiyttää asiakkaan ammatillisia vaihtoehtoja ja antaa tietoa asiakkaalle niistä työtehtävistä, joihin asiakas soveltuu ja joihin hän jatkossa voisi työllistyä tai kouluttautua.

Työhönvalmennus, VKK ry

Tavoitteena on yhdessä kuntoutujan kanssa selvittää hänelle soveltuvat työtehtävät ja tukea kuntoutujan työelämässä jatkamista ja työelämään pääsyä. Työhönvalmennuksen tarkoituksena on selkiyttää kuntoutujan ammatillisia vaihtoehtoja ja antaa tietoa kuntoutujalle ja tilaajalle niistä työtehtävistä, joihin kuntoutuja soveltuu ja joihin hän jatkossa voisi työllistyä tai kouluttautua. Työhönvalmennuksen tavoitteena on selvittää moniammatillisesti kuntoutujan työkykyisyyttä sekä paneutua niihin käytännön kysymyksiin jotka haittaavat työhön paluuta.

Työhönvalmennus on avomuotoista, tuettua työn harjoittelua. Valmennuksen tavoitteita ovat kuntoutujan omien voimavarojen löytyminen, itsetunnon- ja luottamuksen vahvistuminen, päivärytmien jäsentyminen sekä työelämässä tarvittavien sosiaalisten taitojen karttuminen. Valmennus perustuu kuntoutujan henkilökohtaiseen tavoitesuunnitelmaan, jonka päämääränä ovat kuntoutujan mukaan avoimet työmarkkinat, ammatillinen tai lisäkouluttautuminen.

Koulutus- ja työvalmentaja yksilö- tai ryhmäpalvelu, vajaakuntoiset

Asiakkaan tukena etsitään ja kartoitetaan hänelle sopivia koulutus-, työ-, työharjoittelupaikkoja sekä tuetaan koulutukseen, työharjoittelu tai työpaikkaan hakeutumisessa ja siellä selviytymisessä. Asiakasta tuetaan hänen siirtyessään / hakiessaan koulutukseen, koulutuksen aikana, eri jaksojen aikana, siirryttäessä / hakiessa työelämään, työharjoittelupaikassa, työpaikassa sekä myös erilaisissa elämänhallinnallisissa asioissa palveluohjauksen ja henkilökohtaistamisen keinoin. Tavoitteena koulutukseen / työhön sijoittuminen ja siihen sitoutuminen.

Koulutus- ja työvalmennusta toteutetaan ns. valmentajaperiaatteella ja valmentaja tukena toimii tarvittaessa moniammatillinen työryhmä. Koulutusvalmennuksen sisältö ja toteutus määritellään asiakaskohtaisesti.

Pajakoulu, Lappia

Pajakoulu on Lappian oppilaille tarkoitettu käytännönläheinen malli opiskella ammattitutkinto linkittämällä oppilaitosten ja säätiön toimintaa. Pajakoulussa opiskelijat kehittävät tietojaan ja taitojaan säätiön tarjoamien ammattialojen eri alueilla koulutuksen, ohjauksen, työharjoittelun ja aidon tekemisen myötä.

Pajakoulussa opiskellaan Lappian opetussuunnitelman mukaisesti.

Maahanmuuttajien työpaja

Tavoitteena on madaltaa kynnystä hakeutua koulutukseen / työhön ja luoda asiakkaaseen uskoa siitä että hänellä on sellaista osaamista ja kielitaitoa, jota työelämässä tarvitaan. Maahanmuuttaja-asiakasta rohkaistaan ja tuetaan toimimaan täysivaltaisena työyhteisön jäsenenä, jolla on samat oikeudet ja velvollisuudet kuin muillakin. Kielitaitoa harjaannutetaan käytännön työssä ja työelämän aidoissa vuorovaikutustilanteissa. Yhteistyössä maahanmuuttajaopetuksen kanssa pyritään siihen, että koulussa opittu sanasto on aktiivikäytössä pajajakson aikana.

Tavoitteena on, että ammatillisten valmiuksien ja kielitaidon parantamisen lisäksi asiakas tutustuu suomalaiseen työkuulttuuriin ja luo sosiaalisia kontakteja suomalaisiin.

Suomenkieleen harjaannuttavan **ohjatun työtoiminnan** runkona on ohjattu työ Meri-Lapin työhönvalmennussäätiön eri työyksiköissä. Ensimmäisenä päivänä asiakas saa ohjeet ja pohjan oppimispäiväkirjan laatimiseen. Oppimispäiväkirjaa täytetään päivittäin asiakkaan osaamalla / oppimalla suomenkielen sanastolla. Kotitehtävänä asiakas kirjoittaa siihen mitä on päivän aikana tehnyt esim. sahaus, naulaus. Oppimispäiväkirjaan asiakas kirjaa myös oppimansa sanat esim. pora, naulain, moppi. Yhdessä asiakkaan kanssa käydään läpi oppimispäiväkirjan tuotokset kerran viikossa toteutettavassa yksilötapaamisessa.

Ryhmämuotoinen palvelutarpeen selvittely

Toiminnan tavoitteena on aktivoida osallistujat itsenäiseen työnhakuun ja tuottaa tietoa asiakkaan työ- ja toimintakyvystä sekä antaa heille työkaluja oman elämänsä eteenpäin viemiseksi ja motivoida sitoutumista tarvittaviin palveluprosesseihin. Oman osaamisen markkinointi työnhaussa ja erilaisten rekrytointikäytäntöjen selvittäminen sekä tiedottaminen erilaisista koulutusmahdollisuuksista tukee asiakkaan työnhakusuunnitelman täsmentymistä. Keskeinen tavoite on erilaisilla ryhmä- ja yksilökartoituksilla ja yksilöohjauksella sekä työkokeiluilla selvittää asiakkaan palvelutarve ja luoda konkreettinen suunnitelma sen toteuttamiseksi.

Startti valmennus

Startti ryhmäpalvelun kohderyhmänä olivat Kuntakokeilun kohderyhmän asiakkaat.

Tavoitteena oli opetella, harjoitella ja vahvistaa arkielämäntaitoja sekä kartoittaa asiakkaan palvelutarpeita ja valmiuksia te-toimiston tarjoamiin palveluihin tai koulutukseen. Asiakas rakentaa itselleen ”kodinkansion”, jossa on tietoa ruuasta, siivouksesta, vaatehuollosta ja taloudenhoidosta. Tavoitteena on saavuttaa sellaiset tiedolliset ja taidolliset valmiudet, että asiakas kykenee selviytymään kohtuudella arjen toiminnoista.

Ryhmäpalvelun kesto oli 20 päivää / ryhmä.

Kuntouttava työtoiminta

Kuntouttavan työtoiminnan yleinen tavoite on työmarkkinavalmiuksien parantaminen ja elämänhallinnan parantaminen.

Kuntouttava työtoiminta on jaettu kahteen osaan; ohjattu työ osastolla ja syvennetty työtoiminta.

Ohjattu työ osastoilla on pääsääntöisesti työtoimintaa ja pienimuotoista ryhmätoimintaa.

Syvennetty työtoiminta sisältää työtoiminnan lisäksi fysioterapeutin tekemän kuntokartoituksen, ATK-koulutusta, yksilökeskustelut, ryhmämuotoista terveysneuvontaa ja verkostokokoukset.

Nuorten työpaja

Kohderyhmänä ovat nuoret, jotka tarvitsevat tukea koulutus- ja työelämänuran löytämiseen, elämänhallinnan ja oman motivaation vahvistamiseen, toimintakyvyn lisäämiseen. Kohderyhmänä ovat enintään 28-vuotiaat nuoret, jotka ovat koulutuksen ja työmarkkinoiden ulkopuolella. Näitä nuoria ovat esimerkiksi työttömät työnhakijat, toimeentulotukea saavat, henkilökohtaista tukea tarvitsevat oppilaat ja opiskelijat, koulutuksensa keskeyttäneet ja keskeytysuhanalaiset nuoret.

Työpajatoiminnan tavoitteena on parantaa nuoren valmiuksia päästä koulutukseen, suorittaa koulutus loppuun tai päästä avoimille työmarkkinoille. Lisäksi työpajatoiminnalla tuetaan nuoren elämänhallinnan taitoja yksilöllisesti sovitun määrärajan puitteissa. Nuoren kanssa selvitetään hänelle pajoissa soveltuvat työtehtävät, ja pajajakson tarkoituksena on myös selkiyttää nuoren ammatillisia vaihtoehtoja ja antaa tietoa niistä työtehtävistä, joihin hän soveltuu ja joihin hän jatkossa voisi työllistyä tai kouluttautua.

5 Projekti- ja verkostoyhteistyö

Säätiöoktetti ry:n muodostavat sosiaaliseen- ja ammatilliseen kuntoutukseen ja valmennukseen erikoistuneen yhdistyksen, Säätiöoktetti ry:n. www.saatio-oktetti.fi

Meri-Lapin Työvoiman palvelukeskuksessa säätiön henkilöstön rooli on toimia linkkinä säätiön ja palvelupisteen välillä. Muita toimijoita palvelupisteessä ovat mm. työvoimatoimisto, alueen sosiaalitoimistot, Kela ja Kemin kaupungin terveystoimi.

Uusi Väylä Ammattiin2 - hankkeessa kehitettiin pajakoulua ja säätiön pajoja oppimisympäristöinä.

Eco Terminal verkostoyhteistyön tavoitteena on: turvata kierrätystoiminnan tavaravirrat, luoda taloudelliset edellytykset toiminnan toteuttamiseksi, vahvistaa osapuolten markkina-asemaa, selkeyttää toimintaympäristö, luoda toiminnalle tehokas organisaatio välttämällä päällekkäisiä toimintoja ja turvata toiminnan laatu varmistamalla henkilöstön osaamistaso EkoTerminal – toimipisteissä.

Kuntoutuksen asiakasyhteistyöryhmässä on moniammatillinen työryhmä, jossa on edustus Kelalta, sosiaalitoimesta, mielenterveysasemalta, työvoimahallinnosta, Länsi-Pohjan keskussairaala, yleissairaalapysykiatriin poliklinikalta, koulutoimesta ja terveystoimesta.

Kuntoutustyöryhmä on Kelan mielenterveyskuntoutujien työhönvalmennuksen asiantuntija työryhmä jonka tarkoitus on seurata asiakkaan tarkoituksen mukaista etenemistä palveluissa, toimia asiantuntijana (mukana mm. lääkäri) sekä yhteistyössä kehittää palvelun sisältöä.

Työllisyyden seurantaryhmän tarkoitus on mm. seurata säätiön sopimuksen toteutumista, sekä laajemminkin rakennetyöttömyyden hoitoa Kemin kaupungissa.

Luotsi-opintopiirin tarkoituksena on tutustuttaa alueen eri mielenterveystyötä tekeviä toimijoita toisiinsa ja luoda joustavia käytäntöjä asiakkaiden siirtymiseen palvelusta toiseen.

SEKU-työryhmä on alueen mielenterveystyötä tekevien tahojen työryhmä jossa on tarkoitus mm. vaihtaa tietoja alueen mielenterveyspalveluja tuottavista tahoista, tulla tutuiksi keskenään, oppia käyttämään toisien palveluja asiakkaan kulloisenkin tarpeen mukaan sekä kouluttaa ”luotseja”.

Nuorten työpajatoiminnan koordinaatiotyöryhmä koordinoi nuorten työpajatoimintaa ja muita palveluita tarjoavien yhteisöjen ja viranomaisten keskinäistä yhteistyötä. Koordinaatiotyöryhmä toimii myös Nuorten työpajatoiminnan ohjausryhmänä.

Vaikeasti työllistyvien palveluiden kehittämisen osalta säätiön on mukana **alueellisessa ryhmässä**, jossa ovat edustettuina alueen säätiöt, sosiaalitoimistot ja te-toimisto. Meri-Lapin te-toimiston ja Kemin kaupungin tekemän sopimuksen **toimeenpanon seurannasta vastaavan pienryhmän** työskentelyyn säätiö osallistuu myös. Tavoitteena on asiakaspaikkojen nopeampi täyttö ja työmarkkinatuen kuntalaskutuksen pieneneminen.

Kemin kaupunki pääsi mukaan hallitusohjelman mukaiseen **työllisyydenhoidon kuntakokeiluun**. Kemin kuntakokeilussa painopiste on ohjausprosessien, yritys yhteistyön ja työelämäosallisuutta vahvistavien palveluiden kehittämisessä. Säätiö on ollut tiiviisti mukana kuntakokeilussa jo hakuvaiheessa. Kuntakokeilun käynnistymisen jälkeen säätiön ja työllistämishankkeen yhteistyötä toteutettiin työelämäosallisuutta vahvistavien palveluiden suunnittelussa ja toteutuksessa. Säätiön on edustettuna myös kuntakokeilun ohjausryhmässä.

6 Tunnusluvut ja käyttöaste

Asiakkaita oli vuonna 2012:

- Palkkatuki / palkkatyö 60
- Työelämävalmennus eli tev 141
- Mt-kuntoutus 11
- Kuntouttava työtoiminta 151
- Työkokeilut 1
- Yksilötyöhönvalmennus 20
- Kesätyö 35
- Kannusteraha 3
- Ryhmäpalvelu 43
- Ulkopuolinen tuki 4
- YKP 8

Yhteensä 477

Muualle kuin työttömyyteen sijoittunut 213 henkilöä (59,17%) asiakkaista.

- Työhön 18
- Työelämävalmennukseen 21
- Kouluun/opiskelemaan/jatkokoulutukseen 73
- Työvoimapolitiittinen valmentava koulutus / kurssi 15
- Kuntouttavaan työtoimintaan 33
- Kuntouttava työtoiminta, ulkopuolinen 5
- Kelan kuntoutukseen 1
- Kuntoutustarveselvitykseen 2
- Työvoimapolitiittiseen toimenpiteeseen 10
- Työvoiman ulkopuolelle 22
- Muu (muutto) 13
- Työttömäksi 77
- Keskeytynyt 70

Nuorten osuus 29,14 %.

Naisia 44,06 %, miehiä 55,94 %.

Asiakkaiden keski-ikä 38,9 vuotta. Nuorin 17 vuotias ja vanhin 64 vuotias.

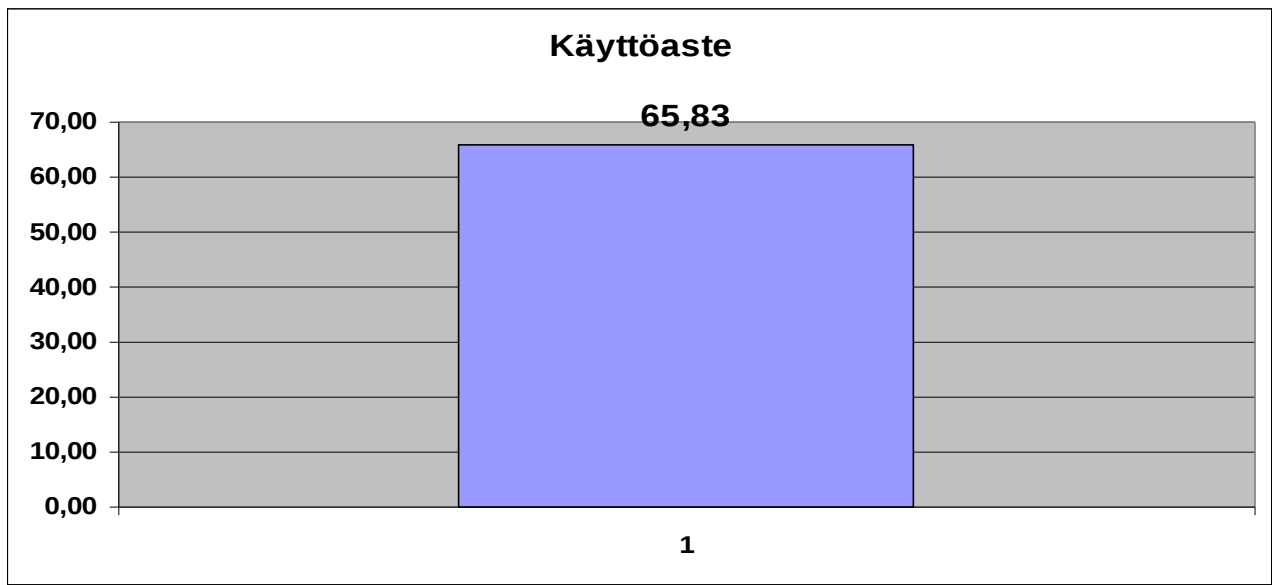
HENKILÖTYÖPÄIVÄT

- palkkatuettu- tai palkkatyö 19 680
- työelämävalmennus 6 380
- kuntouttava työtoiminta 6 471
- kela kuntoutus 1 005
- Ryhmäpalvelu 593
- työkokeilupäivät ja yksilövalmennus 411

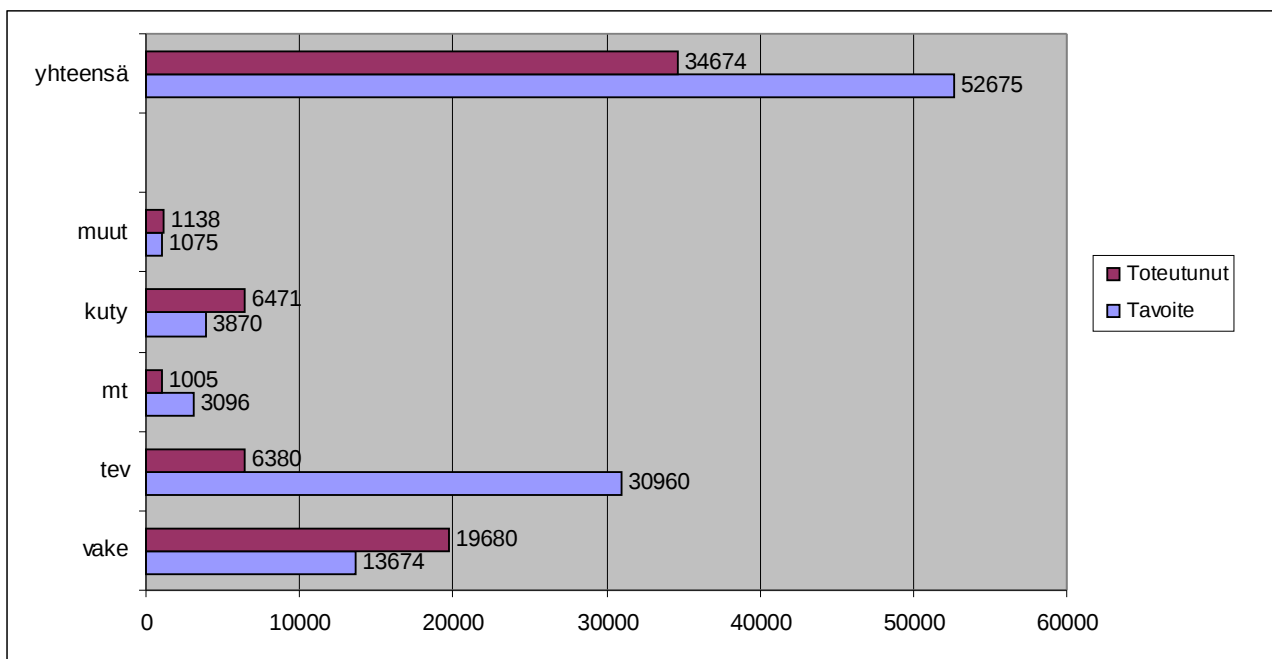
- pajakoulu 0
- yhdyskuntapalvelu 134

Osuuspankin mittauksen mukaan säätiön vakavaraisuus hyvä, valtakunnan tasolla yksi parhaista

Käyttöaste 2012



Palveluittain henkilötyöpäivät vuonna 2012



7 Laatu työ ja henkilöstön osaamisen kehittäminen

7.1 Henkilöstön osaamisen kehittäminen

ISO 9000 laatustandardin hakemiseen / saamiseen liittyvää työtä jatkettiin valmennuspalvelujen dokumentoinnin kehittämiseksi. Laatukäsikirjan teko aloitettiin syksyllä.

Valtakunnallisesti on säätiöiden välillä jatkuvaa laadun-, palvelujen-, koulutuksen-, henkilöstön-, ryhmäohjauksen-, ja työmenetelmien sisällön kehittämistä.

Laatuseurannassa ovat olleet käytössä BSC tuloskortit (sopimukset) sekä palvelunostajien laatustandardit (KELA ja VKK).

Henkilöstö on suorittanut tai aloittanut erikoistumis- ja täydennyskoulutuksia seuraavasti: kasvatustieteen opinnot (1), siivoustyönohjaajan ammattitutkinto (1), Kuntoutuksen asiantuntijakoulutus (2), Trades diploma koulutus (3), kauppatieteiden opinnot (1), erityispedagogiikan perusopinnot (1). Lisäksi henkilökunta on osallistunut lyhyempiin täydennyskoulutuksiin.

Ohjaavalla henkilökunnalla on seuraavat kortit: EA1, sosiaali- ja terveystalouden työturvallisuuskortti, tulityökortti ja työturvallisuuskortti.

Sisäisiä kokouskäytäntöjä hiottiin moniammatillisen työn vahvistamiseksi entisestään.

Asiakkaista tehdyt kirjalliset lausunnot olivat perusteellisia ja perusteltuja ja niihin kirjattiin myös asiakkaan näkemys, mikäli se oli mahdollista. Lausunnot pyrittiin toimittamaan työvoimahallinnolle ja sosiaalitoimeen siten että ne olivat käytettävissä ostajalla 2-3 viikon kuluttua toimenpiteen päättymisestä ja/tai viimeistään seuraavaa aktivointisuunnitelmaa tehtäessä.

7.2 TYKY-toiminta vuodelle 2012

TYKY-ohjelman tarkoituksena on edistää Meri-Lapin Työhönvalmennus –säätiön henkilökunnan fyysistä, psyykkistä ja sosiaalista työkykyä. TYKY-ohjelma toteutettiin siten että kukin voi omalla ajallaan harrastaa liikuntaa tai kulttuuria oman mieltymyksensä mukaan ja säätiö osallistui kuluihin Smartum seteleiden muodossa.

Toteutetun työhyvinvointikyselyn (2009) jälkeen työyhteisön toimivuuden ja moniammatillisuuden lisäämiseksi työyhteisön kehittämisohjelma alkoi työpsykologi Pirjo Hämäläisen johdolla ja jatkui Maiju Östermanin työyhteistyön työnohjauksena. Työyhteisön kehittämisen prosessia jatkettiin koko vuoden 2012.

7.3 Henkilöstö tunnuslukuja

Sairauspoissaolot olivat vakinaisluonteisen henkilökunnan osalta 9,24 päivää / henkilö sisältäen eläketapauksen. Yksi henkilö siirtyi eläkkeelle. Psyykkisten syiden vuoksi sairauspoissaolot olivat 0 päivää / henkilö. Työtapaturmat 0 päivää.

Muun henkilökunnan sairauspoissaolot ovat keskimäärin 2,44 päivää / henkilö. Työtapaturmista työpaikalla 0 päivää / henkilö.

8 Henkilöstö, hallintoelimet ja työryhmät vuonna 2012

Hallintoneuvosto

Hannu Tikkala, Keminmaan kunta, pj.
Teija Jestilä, Kemin kaupunki
Sven Nyberg, Kemin kaupunki
Timo Berg, Kemin kaupunki
Markku Korpela, Kemin seurakunta
Arja Saarento, Mannerheimin Lastensuojeluliitto, Kemin yhdistys ry
Lauri Nyman, Kemin Seudun Kuulo ry
Erkki Anttila, Kemin Seudun Sydänyhdistys ry
Raili Kantola, Kehitysvammaistuki 77 Kemi ry
Eero Filpus, Kemin Seudun Reuma ry
Pirkko Rytönen, Länsi-Lapin Hengitysyhdistys ry
Sinikka Kaikkonen, Meri-Lapin Meniere –yhdistys ry
Arja-Leena Lokkinen, Keminmaan Työttömät ry
Heikki Rönkä, Yhdessä ry

Hallitus

Jukka Vilen, Kemin kaupunki, pj
Seija Parviainen, Keminmaan kunta
Pirjo Leinonen, Mannerheimin Lastensuojeluliitto ry
Jaakko Alamommo, Kemin Seudun Kuulo ry
Kalevi Lampinen, Kemin Seudun Reuma ry

Kuntoutustyöryhmä

Olavi Kiminki, Psykiatri, Mielenterveysasema / Kemi
Erja Kosonen, Erityistyövoimaneuvoja, Meri-Lapin Työvoiman palvelukeskus
Karjalainen Outi, sosiaaliohjaaja, Sosiaalivirasto/ Kemi
Leiti Pirjo, vakuutussihteeri, KELA / Kemi
Liisa Niinistö, Psykologi, Mielenterveystoimisto / Keminmaa, lokakuulle
Ella Halonen, Psykiatrinen sairaanhoitaja, Mielenterveystoimisto / Keminmaa, loppuvuosi
Kirsi Pajamäki, Kuntoutusohjaaja, Meriva-Säätiö / Kemi

Kuntoutuksen asiakasyhteistyöryhmä / Kemi

Pirjo Saastamoinen, Psykiatri, LPKS / ypsy
Maarit Nordblom, Kuntoutussuunnittelija, LPKS/kuntoutustutkimusyksikkö
Sakari Malin, Kuntoutusylilääkäri, LPKS/kuntoutustutkimusyksikkö
Pirjo Leiti, Vakuutussihteeri, KELA / Kemi
Eeva Salin, Erityistyövoimaneuvoja, Meri-Lapin Työvoiman palvelukeskus
Eija Järvinen, Sosiaalityöntekijä, Sosiaalivirasto/ Kemi
Katja Eklund, Fysioterapeutti, Terveystoimi / Kemi
Jaana Laakso, sosiaalityöntekijä, mielenterveysasema, Kemi
Johanna Pesälä, Koulukuraattori, Koulutoimi / Kemi
Kirsi Pajamäki, kuntoutusohjaaja, Meri-Lapin Työhönvalmennus -säätiö

Työllistymisen seurantaryhmä

Allan Mikkola, suunnittelupäällikkö, Kemin kaupunki, puheenjohtaja
Anneli Lipponen, henkilöstöpäällikkö, Kemin kaupunki
Paula Kekäläinen, työvoimasuunnittelija, Kemin kaupunki, sihteeri
Liisa Niiranen, sosiaali- ja terveystoimenjohtaja, Kemin kaupunki
Marti Höynälänmaa, sivistystoimenjohtaja, Kemin kaupunki
Arto Alajärvi, sosiaalityön johtaja, Kemin kaupunki
Tero Hyttinen, johtaja, Meri-Lapin te-toimisto
Tuokko Sirpa, apulaistoimistonjohtaja, Meri-Lapin te-toimisto
Hilkka Halonen, toimitusjohtaja, Meri-Lapin Työhönvalmennus -säätiö
Eija Kujanpää, henkilöstöpäällikkö, Meri-Lapin Työhönvalmennus -säätiö

Vastaava henkilökunta ja työntekijä vuonna 2011

Yleishallinto

Halonen Hilkka, toimitusjohtaja
Kujanpää Eija, henkilöstöpäällikkö

Työyksiköt

Hissa Pekka, tuotantopäällikkö
Säilynoja Esko, ohjaaja / metallityöt
Villanen Timo, ohjaaja / metallityöt

Leinonen Seppo / puutyöt 31.5.2012 saakka
Mäkelä Henry / puutyöt 31.10.2012 saakka
Haataja Seppo, ohjaaja / kunnostus ja remontit
Hägström Petteri / puutyönohjaaja

Harjula Eija, ohjaaja / tekstiili
Riipi Satu, asukastupakoordinaattori 31.3.2012 saakka
Unanka Uchenna Kingsley, asukastupaohjaaja 31.12.2012 saakka
Koivisto Tiina, asukastupaohjaaja 12.11.2012 alkaen
Rantala Anneli, asukastupaohjaaja 22.10.2012 alkaen
Sahnoun Ahmad, ohjaaja / myymälä

Pekkinen Janne, ohjaaja / kierrätys ja kunnostus (vastaava)
Nevanperä Aila, siivoustyönohjaaja

Ryhmävastaavat

Mehtonen Pekka, aikuiskouluttaja
Teikari Tuija, terveydenhoitaja 1.1.2012 alkaen
Hämäläinen Pirjo, psykologi (ostopalvelu)
Nyman Jonna, fysioterapeutti (ostopalvelu)

Yksilöohjaus

Alatalo Heikki fysioterapeutti / työnsuunnittelija 10.1.2012 saakka
Hiltunen Marketta, työnsuunnittelija 31.7.2012 saakka
Holland Tero, työnsuunnittelija

Kujala Merja, työsuunnittelija, nuoret
Pajamäki Kirsi, kuntoutusohjaaja / työsuunnittelija (osa-aikainen / opiskeluvapaalla)
Patokoski Heidi, työsuunnittelija 1.1.2012 alkaen
Teikari Tuija, terveydenhoitaja 1.1.2012 alkaen
Viinikka Maria, työsuunnittelija 1.10.2012 alkaen työvapaalla
Kukkonen Juho, työsuunnittelija 24.9.2012 alkaen
Korhonen Jukka, työsuunnittelija

Hämäläinen Pirjo, psykologi (ostopalvelu)
Nyman Jonna, fysioterapeutti (ostopalvelu)

9 Tilinpäätös

	Tilinpäätös	Tilinpäätös	Tilinpäätös
	2012	2011	2010
Liikevaihto	1870512	1820607	1826112
Liiket.muut tuotot	160388	231843	209503
LIKEVAIHTO	2030900	2052450	2035615
Materiaalit ja palv.	-159978	-134792	-205197
Henkilöstökulut	-1282631	-1350867	-1297712
Liiket.muut kulut	-439950	-439833	-466748
Poistot	-19059	-17050	
ALI/YLIJÄÄMÄ	129282	109908	65958
Muut tuotot ja kulut	513	2308	118
Lähdeverot		-657	
Satunnaiset tuotot		3990	
TILIKAUDEN TULOS	129795	115549	66076

VASTAAVAA	2012	2011	2010
Pysyvät vastaava			
Aineettomat hyödykkeet	1955	1955	1590
Aineelliset hyödykkeet			
Koneet ja kalusto	57178	51152	36398
Sijoitukset			
Muut osakkeet	513298	513298	513298
Vaihtuvat vastaavat			
Vaihto-omaisuus			
Aineet ja tarvikkeet	27854	26837	10798
Keskeneräiset	3076	10001	5821
Valmiit tuotteet ja tavarat	40096	51233	53098
Vaihto-omaisuus	71026	88071	69717
Saamiset			
Pitkäaikaiset			
Konsernilaina	46872	46872	46872
Lyhytaikaiset			
Myyntisaamiset	143847	182704	139769
Muut saamiset	17700	0	772
Siirtosaamiset	103758	35273	81336
Lyhytaikaiset	265305	217977	221877
Rahat ja pankkisaamiset	669021	611941	539285
VASTAAVAA	1624655	1531266	1429402

VASTATTAVAA	2012	2011	2010
Oma pääoma			
Säädepääoma	34646	34646	34646
Muut rahastot			
Muut rahastot	24027	24027	24027
Toimintapääoma	1294751	1179202	1113126
Tilikauden voitto/tappio	129795	115549	66076
Oma pääoma	1483219	1353424	1237875
Vieras pääoma			
Pitkäaikainen			
Lainat rahoituslaitoksilta	0	0	0
Pitkäaikainen	0	0	0
Lyhytaikainen			
Ostovelat	30346	64516	26902
Rahoitusvekselit	0	0	0
Muut velat	22265	22119	24436
Siirtovelat	88825	91207	140189
Lyhytaikainen	141436	177842	191527
Vieras pääoma	141436	177842	191527
VASTATTAVAA	1624655	1531266	1429402

Kemissä

Hilkka Halonen
Toimitusjohtaja