



Meri-Lapin Työhönvalmennus -säätiö

TYÖ ELÄMÄ OSALLISUUS

TOIMINTAKERTOMUS VUODELTA 2013

1	Toimitusjohtajan katsaus.....	1
2	Työtoiminnan yksiköt (työpajat).....	2
2.1	Toiminnan tarkoitus ja keskeiset osa – alueet.....	2
2.2	Tavoitteet ja painopistealueet 2013.....	3
2.3	Resurssit.....	3
2.4	Jähti ja ranta makasiini työllistäjinä.....	4
3	Kuntoutus, valmennus ja projektit.....	4
3.1	Toiminnan tarkoitus ja keskeiset osa – alueet.....	4
3.2	Toimintamuodot, yhteistyötahot ja painopistealueet 2013.....	4
3.3	Resurssit kuntoutuksessa.....	6
3.4	Seuranta ja arviointi.....	6
4	Palvelut.....	7
5	Projekti- ja verkostoyhteistyö.....	11
6	Tunnusluvut ja käytöstä.....	12
7	Laatutyö ja henkilöstön osaamisen kehittäminen.....	14
7.1	Henkilöstön osaamisen kehittäminen.....	14
7.2	TYKY-toiminta vuodelle 2013.....	14
7.3	Henkilöstö tunnuslukuja.....	14
8	Henkilöstö, hallintoelimet ja työryhmät vuonna 2013.....	15
9	Tilinpäätös.....	18

TOIMINTAKERTOMUS VUODELTA 2013

Meri-Lapin Työhönvalmennus -säätiö on sosiaalipalvelujen tuottaja. Säätiön tarkoituksena on järjestää sosiaalisena palveluna suojatyötä sekä työtoimintaa pitkäaikaistyöttömille, syrjäytymisuhan alaisille nuorille, vajaakuntoisille, mielenterveyskuntoutujille ja muille vaikeasti työllistyville henkilöille sekä järjestää ja kehittää muuta tähän liittyvää kuntouttavaa toimintaa ja koulutusta.

Meri-Lapin Työhönvalmennus – säätiö on ammatillisen kuntoutuksen ja koulutuksen monipalvelukeskus. Säätiö tarjoaa vuosittain n. 400 - 500 asiakkaalle työ- ja toimintakyvyn sekä eläke-edellytysten arviointia mm. Kansaneläkelaitokselle, eläkevakuutusyhtiöille ja kunnille. Vuoden 2013 liikevaihto oli noin 2,2 milj. € ja säätiöllä työskenteli 518 eri henkilöä. Säätiö on Kemin kaupungin, Keminmaan kunnan, Kemin seurakunnan ja 10 alueellisen sosiaali- ja terveysjärjestön perustama. Säätiö on alansa johtava asiantuntijaorganisaatio Meri – Lapin alueella.

Säätiön arvoissa korostuvat asiakas, asiakkaan arvostus, valmennuksen ammatillisuus ja vaikuttavuus sekä kumppanuus.

1 Toimitusjohtajan katsaus

Vuonna 2013 säätiön käyttöaste kääntyi hienoiseen hienoiseen nousuun. Erityisesti kuntouttavan työtoiminnan asiakkaiden määrä lisääntyi, mutta edelleen Kelan kuntoutuspalveluiden käyttö oli vähäistä. Kemin kaupungin kanssa tehtiin sopimus kehitysvammaisten työtoiminnasta ja avotyönohjauksesta.

Pajakoulun kehittämistyötä jatkettiin Tornion Työvoimalasäätiön hallinnoiman UVA2-hankkeen avulla. Säätiön työpajat on ”opinnollistettu”, ja jokaisen säätiölle ohjatun asiakkaan on mahdollisuus saada osaamistodistus säätiöllä oppimastaan.

Työhönvalmennuksen ja –kuntoutuksen kehittämistyötä jatkettiin Lapin välityömarkkinahankkeessa, Suunto-projektissa. Maahanmuuttajien työpajayhteistyössä hankkeet Osallisena Suomessa ja Silmu-projekti päättyivät. Nuorten työpajatoiminta sai jatkorahoituksen

Selkeästi merkityksellisin yhteistyö- ja kehittämishanke oli Kemiläinen työllistämismalli – hanke (hallitusohjelman mukaiseen työllisyydenhoidon kuntakokeilu). Hanke ehkäisee syrjäytymistä ja vahvistaa työelämäosallisuutta. Säätiön rooli hankkeessa korostuu erityisesti työmarkkinoille kuntouttavien ja valmentavien palvelujen kehittämisessä.

Säätiön talous on vakaa. Maksuvalmius säilyi hyvänä koko vuoden. Säätiö on pystynyt rahoittamaan investointinsa kassavirralla, ja on taseeltaan velaton ja vakavarainen yhteisö.

Säätiön hallitus osti Jähti-yhtiön osakkeet Rovaniemen Monitoimikeskussäätiöltä, ja usean vuoden kokemusten perusteella teki päätöksen Jähdin myynnistä.

Monitarmon sekä kierrätystoiminnan uudelleensijoitus ja organisointi tulivat ajankohtaiseksi Keskon myytyä Asemakadun kiinteistön. Kierrätystavaran vastaanotto keskitettiin Oklaholmankadulle. Myynti ja kotipalvelut muuttivat uusiin tiloihin Sauvosaarenkadulle kesällä 2013.

Säätiö on ollut haluttu vierailukohde koko kuluneen vuoden ajan. Säätiön toimintaa on esitelty mm. opiskelijaryhmille ja yhteistyökumppaneille. Yhteistyö kuntien ja työ- ja elinkeinotoimiston kanssa on ollut tiivistä niin hallinnosta kuin asiakastyöstä vastaavienkin osalta. Meri Lapin työvoiman palvelukeskus, kuntoutuksen asiakasyhteistyö, työllisyydenhoidon kuntakokeilun ohjausryhmä ja laaja yhteistyöverkosto sekä nuorten työpajatoiminnan koordinaatiotyöryhmä linkittyvät tiiviisti säätiön asiakastyöverkoston.

Kemin kaupungin ja säätiön välinen uusi kumppanuus- ja ostopalvelusopimus vuosille 2014 - 2018 hyväksyttiin joulukuun valtuustossa. Sopimus kattaa kaikki työmarkkinoille valmentavat ja kuntouttavat palvelut.

Säätiön toimitusjohtaja valittiin valtakunnallisen Säätiö Oktetti ry:n puheenjohtajaksi.

Säätiö sai merkittävän tunnustuksen tekemästään työstä. Suomalaisen Työn Liitto myönsi säätiölle Yhteiskunnallinen Yritys – merkin. Säätiö on ensimmäinen lappilainen yhteisö jolle merkki myönnettiin.

Kemissä 12.3.2013
Hilka Halonen

2 Työtoiminnan yksiköt (työpajat)

2.1 Toiminnan tarkoitus ja keskeiset osa – alueet

Työtoiminta sovitetaan asiakkaan työ – ja toimintakyvyn sekä osaamisen mukaisesti niin, että se on toimintakykyä ylläpitävää, aktivoivaa ja kuntouttavaa. Tärkeää on myös, että työtoiminnan sisältö on asiakkaalle mielekästä ja riittävän haastavaa. Työtoimintaan kuuluu lisäksi erilaista viriketoimintaa kuten tietojenkäsittelyn harjoitteita ja yhteisiä toimintapäiviä sekä tutustumispäiviä. Työtoiminnassa vertaisryhmän tuki on merkittävässä asemassa.

Työtoiminta on työn tekemistä Merivan eri yksiköissä. Työtoiminta kuuluu kaikkiin säätiön tarjoamiin palvelumuotoihin

- Kaikille toiminnassa mukana oleville tehdään yksilöllinen suunnitelma
- Osaamistodistus (pidemmissä työpajajaksoissa, opinnollistetuissa työtehtävissä)
- Tavoitteet ja sisältö määritellään kunkin asiakkaan toimintakyvyn lähtötason mukaisesti
- Perehdytys yksilökeskeisellä ohjauksella
- Tarjotaan tasavertainen mahdollisuus toimintaan osallistumiselle
- Jokaiselle nimetty henkilökohtainen ohjaaja
- Sosiaalisten vuorovaikutustaitojen vahvistaminen
- Elämänhallinnan ohjaus päivittäisissä toiminnoissa
- Virkistystoimintaa

Meri – Lapin Työhönvalmennus – säätiöön kuuluu 8 työyksikköä, joiden tehtävänä on toimia asiakkaiden työtoiminnan toteuttamispaikkana työhönvalmennuksen, työkokeilun tai kuntoutuksen aikana. Asiakkaalla on mahdollisuus esittää toiveita työyksikkönsä suhteen sopimuksen teon yhteydessä. Työyksikköä valittaessa otetaan huomioon asiakkaan omat kiinnostukset ja aikaisempi työkokemus. Työyksiköiden toiminta koostuu pääasiassa työhönvalmennuksesta, työssäoppimisesta ja kuntouttavasta työstä. Näiden päämäärien toteuttamiseksi tarvitaan mielekkäitä työtehtäviä oikeassa työympäristössä.

Työyksiköissä on asiantuntevat lähiohjaajat, jotka opastavat työvaiheiden tekemisen, työkalu- ja työvälineiden käytön. Lähiohjaajien rooliin kuuluu myös arvioida työkykyä ja työssäselviytymistä.

2.2 Tavoitteet ja painopistealueet 2013

Toiminnan tavoitteena on tuotannollisen työtoiminnan avulla tukea eri palveluissa olevia henkilöitä toimimaan normaalissa työyhteisössä yleisten sääntöjen ja käytäntöjen mukaisella tavalla. Tarkoituksena on myös vahvistaa ko. henkilöiden osaamista ja kykyä hakeutua työmarkkinoille tai saada valmiuksia siirtyä jatkokoulutukseen.

Eri asiakasryhmien työllistymisedellytysten parantumisen lisäksi tavoitteena on ehkäistä syrjäytymistä ja vahvistaa osallisuutta sekä kehittää kuntoutuksen ja valmennuksen työmenetelmiä, koulutusta ja verkostomaista työtä.

2.3 Resurssit

Monitarmon yksikkö Oklaholmankadulla ottaa vastaan kaiken kierrätysmateriaalin ongelmajätteitä lukuun ottamatta. Tilaa on 380 m². Toimitiloissa kunnostetaan ja remontoidaan huonekaluja. Työkalustukseen kuuluu monipuolinen valikoima käsityökaluja sekä pienimuotoiseen puuntyöstöön tarvittavia koneita.

Monitarmo Myymälä ja kotipalvelut sijaitsevat Sauvosaarenkatu 11, pinta-alaltaan yhteensä n. 400 neliötä. Uudet isommat tilat mahdollistavat kierrätykseen tulevien tekstiilien pesun, tuunauksen ja korjauksen.

Jähti Makasiini rannassa oli viimeistä kesää avoinna säätiön ylläpitämänä.

OK-Tekstiilillä on tiloja 573 m², jotka jakaantuvat ompelimon, kutomon ja ruokahuoneen tiloiksi, sekä sosiaalityötiloiksi. OK- Tekstiilin tiloissa toimii myös säätiön koulutustilat. Ompelimo on koneistettu teollisuusompelukoneilla, saumureilla ja kotiompelukoneilla. Ompelimossa on lisäksi silkkipainantavälineet. Kutomossa on 13 käsikäyttöiset kangaspuut ja muuta kudontaan liittyvää välineistöä.

TK-Metallilla on tiloja 488 m², jotka jakaantuvat maalaamoon, kokoonpano- ja verhoonhuoneisiin sekä metallintyöstötiloihin. TK-Metallilla on monipuolinen kone- ja laitekanta metallin käsittelyyn mm. karkisorveja, porakoneita, metallisahoja, levyleikkuri, särmäyspuristin, levymankeli, putkentaivutin, hitsauslaitteet ym. TK-metallin yhteydessä myös on pienimuotoinen verhoonhuone.

Puupaja Kutteri jakaantuu neljään työsaliin joista yksi toimii konesalina, jossa tapahtuu varsinainen puun koneistaminen ja yksi on kokoonpanopuoli. Yhdessä on Jolla pienveneen valmistus ja yhdessä osiossa on varastotiloja. Kutterilla tiloja on yhteensä sosiaalityötiloineen yli 400 neliötä. Käytettävissä on peruspuuntyöstö koneet.

Asukastupien toiminta säätiön ylläpitämänä päättyi vuoden lopussa, koska uudessa kaupunkisopimuksessa ei toimintaa rahoiteta.

Työnsuunnittelijat toimivat työyksiköiden ohjauksen sekä asiakkaan yksilöllisen ohjauksen apuna.

2.4 Jähti ja ranta makasiini työllistäjinä

Säätiön palkkalistoilla ei laivahenkilökuntaa ollut. Jähti-purjelaivaa ei laskettu vesille lainkaan, koska vuokrasopimusyrittäjää ei löytynyt.

Kesämyymälä Makasiiniin työllistyi tarjoilijoita sekä myyjiä ja makasiinin työpaikat täytettiin opiskelijoilla. Makasiini työllisti kesäkuukausien aikana 12 eri opiskelijaa.

3 Kuntoutus, valmennus ja projektit

3.1 Toiminnan tarkoitus ja keskeiset osa – alueet

Kuntoutus- ja valmennustoimintaan kuuluu mm. kuntouttava työtoiminta, työhönvalmennus, yksilötyöhönvalmennus, työkokeilut, VKK:n (Vakuutuskuntoutus) sekä työ- ja elinkeinotoimiston palvelut. Kiinteä yhteistyö oppilaitosten ja muiden palveluntarjoajien kanssa on myös olennainen osa kuntoutus- ja valmennustoimintaa.

Keminmaan kunnan, Kemin kaupungin ja säätiön välillä oli voimassa työhönvalmennus- ja kuntoutuspalvelujen tuottamista koskeva ostopalvelusopimus vuodelle 2013. Uutta Kemin kaupungin ja säätiön välistä kumppanuus- ja ostopalvelusopimusta valmisteltiin yhdessä työllisyshoidon kuntakokeilun, sosiaali- ja terveystoimen sekä talous- ja kehittämissosaston kanssa. Kemin kaupungin valtuusto hyväksyi uuden sopimuksen vuosille 2014 - 2018 joulukuun kokouksessaan

Ostopalvelusopimus sisältää työttömyysturvalainsäädännön ja -asetuksen tarkoittama työttömälle työnhakijalle ammatillisten valmiuksien parantamiseksi ja ylläpitämiseksi järjestettävän työelämävalmennuksen. Sopimukseen kuuluu myös palkkatuettu työ sekä työmarkkinoille kuntouttavat palvelut.

Työhönvalmennuksen, kuntouttavan työtoiminnan, mielenterveyskuntoutuksen ja harjoittelun tavoitteena on parantaa pitkäaikaistyöttömien, vajaakuntoisten, nuorten ja syrjäytymisuhan alla olevien henkilöiden arjen hallintaa ja työllistymistä löytämällä ja poistamalla työllistymisen esteitä. Tällaisiksi esteiksi ovat nousseet enenevässä määrin päihdeongelmat, pitkittyneet / hoitamattomat mielenterveysongelmat, motivaation puute, sosiaalisten vuorovaikutustaitojen heikentyminen, huonot taloudelliset resurssit ja omien voimavarojen tunnistamattomuus.

3.2 Toimintamuodot, yhteistyötahot ja painopistealueet 2013

Meri-Lapin työvoiman palvelukeskuksessa (typp) työnsuunnittelijan rooli on toimia linkkinä säätiön ja palvelukeskuksen välillä. Työnsuunnittelijan keskeisin tehtävä on säätiölle ohjautuvien asiakkaiden sijoittaminen asiakkaan sen hetkistä tuen ja valmennuksen tarvetta parhaiten vastaavaan palveluun, ja asiakkaan kuntoutumis- ja työllistymispolun suunnittelu yhdessä asiakkaan ja tyypin

henkilöstön kanssa. Työsuunnittelijat jakoivat vastuun siten että kukin työsuunnittelija oli 1 päivän viikossa yhteispalvelupisteessä päivystämässä.

Verkostokokoukset ovat olennainen osa kuntoutustoimintaa. Niiden tarkoituksena on seurata asiakkaan edistymistä ja tavoitteiden toteutumista.

Koulutustori kanssa on tehty paljon yhteistyötä koulutukseen liittyvän tiedon saamiseksi ja sen välittämiseksi asiakkaille. Koulutustori on tullut erittäin tärkeäksi tiedon lähteeksi ajatellen koulutuksesta kiinnostuneita asiakkaita. Ryhmät ovat vierailleet erilaisissa info – tilaisuuksissa, joita Koulutustori on järjestänyt.

Oppilaitokset ovat järjestäneet ohjattuja tutustumiskäyntejä maksutta. Ryhmien kanssa on käyty tutustumiskäynneillä Kemi – Tornion ammattioppilaitoksessa. Asiakkaiden motivaatiota opiskelua kohtaan on pyritty parantamaan eri oppilaitokseen tutustumalla, näin asiakkaat saivat tietoa millaista koulunkäynti on tänä päivänä. Samalla he ovat saaneet tietoa opintoetuksista.

Kuntouttavan työtoiminnan tärkeä painopiste vuonna 2013 on ollut päihde – ja mielenterveysongelmaisten hoitoon ohjaaminen ja sitä kautta voimavarojen lisääminen kohti koulutusta tai työmarkkinoita. Päihde-, kriminaali- ja mielenterveysongelmien vuoksi syrjäytymisvaarassa olevien nuorten asiakasmäärän kasvu jatkui. Kuntouttavan työtoiminnan osalta sopimus on Kemin kaupungin sosiaali- ja terveystoimen ja Keminmaan sosiaali- ja terveystoimen kanssa. Sopimuksessa kuntouttava työtoiminta on jaettu kahteen eri palveluun: syvennettyyn kuntouttavaan toimintaan ja ohjattuun työtoimintaan.

Säätiö sai jatkorahoitusta **nuorten työpajatoimintaan**. Myönnettyllä rahoituksella palkattu työntekijä vastaa nuorten ryhmä- ja yksilöohjauksesta. Nuorten työpajatoiminnan rahoitus tuli säätiölle enemmän kuin tarpeeseen. Nuorten alle 29 vuotiaiden asiakkaiden määrä on ollut vuosia noin kolmannes säätiön koko asiakasmäärästä.

Kelalle tuotetut palvelut ovat Ruori- mielenterveyskuntoutujien työhönvalmennus ja työhönvalmennus. Mielenterveyskuntoutujien työhönvalmennus ja työhönvalmennus on tarkoitettu henkilöille, jotka vajaakuntoisuuden (psykkinen tai fyysinen) takia ovat vaihtamassa ammattia tai ovat hakeutumassa työelämään, sekä henkilöille joilla on lähivuosina työkyvyttömyyden uhka psyykkisistä syistä. Säätiö on valittu Kelan palveluntuottajaksi vuosille 2011 – 2013.

Ryhmäohjauksen sisältö koostui työelämään siirtymistä tukevista osioista joita ovat esimerkiksi työnhakuun liittyvät valmiudet, elämänhallinnalliset asiat, terveys ja hyvinvointi, työnantajan odotukset, oman tavoitesuunnitelman prosessointi, koulutukseen valmentavat osiot sekä oman työ- ja koulutussuunnitelman laatiminen. Asiakkaat osallistuvat ryhmäohjauksen rinnalla myös yksilöohjaukseen. Ryhmäohjaukseen toteutettiin 4 viikon jaksoina joissa oli lukujärjestys.

Liikunta ja virkistystoiminta ovat tärkeä osa valmennusta. Suosituttuja liikuntalajeja ovat esim. kuntosali, uinti, vesijumppa, pallopelit sekä keilaus.

Kuntoutuksen yleiset tavoitteet ovat asiakkaan työmarkkinavalmiuksien parantaminen, elämänhallinnan, sosiaalisten- ja ryhmätyötaitojen vahvistaminen sekä asiakkaan omien voimavarojen ja taitojen löytäminen ja vahvistaminen. Kuntoutus / työhönvalmennus on tavoitteellista toimintaa, joka perustuu asiakaslähtöisyyteen ja yksilöllisyyteen. Kuntoutuksen / valmennuksen keskeiset osa-alueet ovat asiakastapaamiset ja verkostoyhteistyö sekä työtoiminta säätiön eri työyksiköissä. Asiakkaan työyksikössä saama ohjaus on suunnitelmallista ja

kokonaisvaltaista. Hänelle laaditaan suunnitelma, johon kirjataan yhdessä asiakkaan kanssa hänen tarvitsemansa palvelut ja työllistymiseksi / kuntoutumiseksi tehtävät toimenpiteet. Tavoitteita laadittaessa otetaan huomioon asiakkaan ikä, koulutus, työkokemus, terveydentila ja elämänhallinnalliset ongelmat mm. päihdeongelma. Suunnitelmaa tarkistetaan ja muutetaan tarvittaessa tai sovituin aikavälein.

Tavoitteena on että asiakas toimenpiteen jälkeen työllistyy, hakeutuu koulutukseen, kykenee itsenäiseen työnhakuun, hänellä on realistiset mahdollisuudet työllistyä joko tuetusti tai avoimille työmarkkinoille.

UVA2-hankkeessa Lapin ja Keski-Pohjanmaan koulutuskuntayhtymät ja säätiöt jatkoivat työpajojen ja oppilaitosten oppimisympäristöjen kehittämistä. Opinnollistamisen avulla pajojen mahdollistamat työt/tehtävät on kirjattu Opetussuunnitelmien kriteereiden mukaan. Asiakkaat saavat pajajakson jälkeen osaamistodistuksen, joka kertoo ammatillisen osaamisen eri tutkinnon osien sisällöistä.

Työllisyydenhoidon kuntakokeilussa keskeiseksi kehittämiskohteeksi nostettuja säätiön palveluita suunniteltiin yhteistyössä kuntakokeilun ohjausryhmän sekä yhteistyöverkoston kanssa. Työ- ja toimintakyvyn arvioinnin tueksi kehitettyä **Startti-ryhmäpalvelu** otettiin osaksi kaupunkisopimusta vuoden 2013 alusta. **Työmatkalla – ryhmäpalvelun** kehittämistyössä päästiin syksyllä 2013 aloittamaan ensimmäisten asiakkaiden kanssa. Työmatkalla – ryhmäpalvelu on intervallityyppisesti toteutettavaa ryhmämuotoista kuntoutusta.

3.3 Resurssit kuntoutuksessa

Hallinto-, kuntoutus- ja koulutusyksiköllä on tiloja Sauvosaarenkatu 11:ssä n. 280 m², jotka jakaantuvat henkilöstöhallintoon, ryhmätiloihin sekä kuntoutus työntekijöiden työtiloihin.

Kuntoutusohjaaja, työsuunnittelijat ja työvalmentaja olivat sijoitettuina säätiön työyksiköissä sekä Sauvosaarenkadun toimistolla.

Työsuunnittelijat olivat vuonna 2013 asiakkaiden tukena sekä työyksiköissä että yksilöohjauksen puolella. Työsuunnittelijoiden tehtävänä on olla asiakkaan jokapäiväisessä elämässä läsnä, suunnitella asiakkaalle sopivia työtehtäviä yhdessä työnohjaajien kanssa sekä olla asiakkaan tukena työllistymis-, koulutus-, ja kuntoutuspolun rakentamisessa.

Terveydenhoitaja on tehnyt perusterveydestarkastuksia sekä toiminut terveyden- ja hyvinvoinnin ryhmien vetäjänä sekä yksilöohjaajana ryhmämuotoisessa valmennuksessa (Startti). Elokuusta 2013 alkaen terveydenhoitaja on jakanut työpanoksensa säätiön ja työvoimanpalvelukeskuksen kesken.

3.4 Seuranta ja arviointi

Meri-Lapin työhönvalmennus- säätiöllä on käytössään toiminnanohjausjärjestelmä ARVI. Arvi on työkalu laatujärjestelmän rakentamiseen, joka perustuu ISO 9001 ja STL-ohjeistukseen. Arvi järjestelmässä on mm: palvelujen prosessikuvaukset, toimintaohjeet, poikkeamat ja niiden korjauksien dokumentointi ja raportointi, työturvallisuusohjeet, ryhmä- ja koulutustyön ohjeistus, yksilötyönohjeistus, asiakaspalautteet ja yksikkökohtaiset ohjeistukset.

Järjestelmään kirjataan mm. asiakkaiden perustiedot, arvioinnit (oma-arviointi ja työnohjaajan arviointi), lausunnot, päivittäinen osallistuminen / työtehtävät / aktiivisuus / valmennuksen tarve. Arvi toimii myös asiakkaiden palautekanavana. Asiakkaan tekemä lähtö-, väli- ja lopputasoarviot antavat hänelle itselleen ja säätiön henkilöstölle arvokasta tietoa henkilökohtaisen pajasuunnitelman toteutumisesta.

Palvelujen toimivuutta mitataan mm. asiakaspalautteella, poikkeamien jatkuvalla tarkkailulla (aikataulujen pitävyys, lausuntojen aikataulut, asiakasprosessin toteutumisella jne.), prosessien toteutumisella ja tavoitteiden toteutumisella. Vaikuttavuutta arvioidaan jatkosijoittumisina pajajakson jälkeen.

Talouden ja toiminnan seurantaraportti tehdään Kemin kaupungin Maisema-mallin mukaisesti 4 kk:n välein, ja koko säätiön kattava toimintakertomus vuosittain. Palvelukohtaiset raportit toimitetaan eri palvelujen ostajille ja rahoittajille vuosittain.

Kemin kaupungin asettama työllisyydenseurantaryhmä seuraa, arvioi ja raportoi valtuustolle sopimuksen toteutumista vuosittain. Palvelujen toimivuutta, vaikuttavuutta, sisältöä ja uusien palvelujen tarvetta sopijaosapuolet tarkastavat joka toinen vuosi. Vuosittaiset asiakasmäärät palveluittain sovitaan Kemin kaupungin talousarvioneuvottelujen yhteydessä.

4 Palvelut

Työhönvalmennus palkkatyössä

Työhönvalmennus palkkatyössä on valmennusta, jonka tavoitteena on pyrkiä parantamaan työllistetyn suorittamisedellytyksiä ja tukea häntä työ- ja ansiokyvyn saavuttamisessa. Työhönvalmennuksessa harjoitellaan työelämän edellyttämiä perustaitoja. Valmennuksen edistyessä tavoitteita tarkennetaan ja työllistämisen loppupuolella on mahdollista ohjatusti kokeilla asiakkaan työhönvalmiuksia ulkopuolisen sijoituksen avulla. Työllistämisyksiköön voidaan liittää myös opintoja jolloin työllistetyllä on mahdollisuus saada esimerkiksi osatutkinto osana työjaksoa.

Työkokeilu

Tavoitteena on yhdessä asiakkaan kanssa selvittää työpaikalla tapahtuvan työkokeilun avulla hänelle soveltuvat työtehtävät ja tukea asiakkaan työelämässä jatkamista ja työelämään pääsyä. Työkokeilun tarkoituksena on selkiyttää asiakkaan ammatillisia vaihtoehtoja ja antaa tietoa asiakkaalle ja tilaajalle niistä työtehtävistä, joihin asiakas soveltuu ja joihin hän jatkossa voisi työllistyä tai kouluttautua.

Mielenterveyskuntoutujien työhönvalmennus / Kela

Tavoitteena on yhdessä kuntoutujan kanssa selvittää hänelle soveltuvat työtehtävät ja tukea kuntoutujan työelämässä jatkamista ja työelämään pääsyä. Työhönvalmennuksen tarkoituksena on selkiyttää kuntoutujan ammatillisia vaihtoehtoja ja antaa tietoa kuntoutujalle ja tilaajalle niistä

työtehtävistä, joihin kuntoutuja soveltuu ja joihin hän jatkossa voisi työllistyä tai kouluttautua. Työhönvalmennuksen tavoitteena on selvittää moniammatillisesti kuntoutujan työkykyisyyttä sekä parantaa selviytymistä tavanomaisissa arkielämän toiminnoissa.

Mielenterveyskuntoutujien työhönvalmennus on avomuotoista, tuettua työn harjoittelua. Valmennuksen tavoitteita ovat kuntoutujan omien voimavarojen löytyminen, itsetunnon- ja luottamuksen vahvistuminen, päivärytmien jäsentyminen sekä työelämässä tarvittavien sosiaalisten taitojen karttuminen. Valmennus perustuu kuntoutujan henkilökohtaiseen tavoitesuunnitelmaan, jonka päämääränä ovat kuntoutujan mukaan avoimet työmarkkinat tai ammatillinen tai lisäkouluttautuminen.

Työhönvalmennus, VKK ry

Tavoitteena on yhdessä kuntoutujan kanssa selvittää hänelle soveltuvat työtehtävät ja tukea kuntoutujan työelämässä jatkamista ja työelämään pääsyä. Työhönvalmennuksen tarkoituksena on selkiyttää kuntoutujan ammatillisia vaihtoehtoja ja antaa tietoa kuntoutujalle ja tilaajalle niistä työtehtävistä, joihin kuntoutuja soveltuu ja joihin hän jatkossa voisi työllistyä tai kouluttautua. Työhönvalmennuksen tavoitteena on selvittää moniammatillisesti kuntoutujan työkykyisyyttä sekä paneutua niihin käytännön kysymyksiin jotka haittaavat työhön paluuta.

Työhönvalmennus on avomuotoista, tuettua työn harjoittelua. Valmennuksen tavoitteita ovat kuntoutujan omien voimavarojen löytyminen, itsetunnon- ja luottamuksen vahvistuminen, päivärytmien jäsentyminen sekä työelämässä tarvittavien sosiaalisten taitojen karttuminen. Valmennus perustuu kuntoutujan henkilökohtaiseen tavoitesuunnitelmaan, jonka päämääränä ovat kuntoutujan mukaan avoimet työmarkkinat, ammatillinen tai lisäkouluttautuminen.

Pajakoulu, Lappia

Pajakoulu on Lappian oppilaille tarkoitettu käytännönläheinen malli opiskella ammattitutkinto linkittämällä oppilaitosten ja säätiön toimintaa. Pajakoulussa opiskelijat kehittävät tietojaan ja taitojaan säätiön tarjoamien ammattialojen eri alueilla koulutuksen, ohjauksen, työharjoittelun ja aidon tekemisen myötä.

Pajakoulussa opiskellaan Lappian opetussuunnitelman mukaisesti.

Maahanmuuttajien työpaja

Tavoitteena on madaltaa kynnystä hakeutua koulutukseen / työhön ja luoda asiakkaaseen uskoa siitä että hänellä on sellaista osaamista ja kielitaitoa, jota työelämässä tarvitaan. Maahanmuuttaja-asiakasta rohkaistaan ja tuetaan toimimaan täysivaltaisena työyhteisön jäsenenä, jolla on samat oikeudet ja velvollisuudet kuin muillakin. Kielitaitoa harjaannutetaan käytännön työssä ja työelämän aidoissa vuorovaikutustilanteissa. Yhteistyössä maahanmuuttajaopetuksen kanssa pyritään siihen, että koulussa opittu sanasto on aktiivikäytössä pajajakson aikana.

Tavoitteena on, että ammatillisten valmiuksien ja kielitaidon parantamisen lisäksi asiakas tutustuu suomalaiseen työkuulttuuriin ja luo sosiaalisia kontakteja suomalaisiin.

Suomenkieleen harjaannuttavan **ohjatun työtoiminnan** runkona on ohjattu työ Meri-Lapin työhönvalmennussäätiön eri työyksiköissä. Ensimmäisenä päivänä asiakas saa ohjeet ja pohjan

oppimispäiväkirjan laatimiseen. Oppimispäiväkirjaa täytetään päivittäin asiakkaan osaamalla / oppimalla suomenkielen sanastolla. Kotitehtävänä asiakas kirjoittaa siihen mitä on päivän aikana tehnyt esim. sahaus, naulaus. Oppimispäiväkirjaan asiakas kirjaa myös oppimansa sanat esim. pora, naulain, moppi. Yhdessä asiakkaan kanssa käydään läpi oppimispäiväkirjan tuotokset kerran viikossa toteutettavassa yksilötapaamisessa.

Kuntouttava työtoiminta

Ohjattu kuntouttava työtoiminta

Työtoiminnan kautta yksilö voi toteuttaa itseään työntekijän roolissa ja siten ottaa paikkansa tasavertaisena yhteiskunnan jäsenenä. Työtoiminta on työn tekemistä eri toimintapaikoissa.

Työtoiminnan kaikille yhteinen sisältö:

- Kaikille toiminnassa mukana oleville tehdään **alkuhaastattelu** ja **yksilöllinen suunnitelma** yhteistyötahojen kanssa työtoiminnan toteuttamisesta ja työtehtävistä
- Säätiön omissa työyksiköissä tapahtuva **työtoiminta**, jota arvioi asiakkaan lähiohjaaja sekä asiakas itse
- Tavoitteet ja sisältö määritellään asiakkaan toimintakyvyn lähtötason mukaisesti
- Perehdytys
- Tarjotaan tasavertainen mahdollisuus toimintaan osallistumiselle
- Jokaiselle nimetään henkilökohtainen ohjaaja työyksikössä
- Sosiaalisten vuorovaikutustaitojen vahvistaminen
- Asiakkaan tilanteesta ja suunnitelman toteutumisesta pidetään yhteyttä verkostoon sovitulla tavalla
- **Pienryhmätoiminta**, jossa käsitellään eri kohderyhmille tarpeellista tietoa / toimintaa, esim. päihderiippuvaisten ryhmä, nuorten ryhmä, koulutustavoitteisten ryhmä jne. Pienryhmätoiminta toteutetaan 3-5 hengen ryhmissä. Pienryhmän toteuttaa yksikön työsuunnittelija: Kestoltaan ryhmä on 30 - 45 minuuttia jossa informaatio jaetaan tai jonkin alustuksen pohjalta käydään keskustelua.
- **Työnohjaajan arvio** asiakkaan työtehtävistä selviytymistä päivittäin. Toimenpiteen loppuessa **arvio työstä toimitetaan** lähettävälle taholle
- Alku- ja loppuverkosto
- Lounas ja kahvit

Syvennetty kuntouttava työtoiminta

Syvennetty kuntouttavatyötoiminta sisältää em. lisäksi.

- Ryhmätoiminta joka sisältää asiakkaan segmentin mukaan mm. liikuntaa, työnhakutaitoja, koulutustietoa, elämänhallintaa edistävää tietoutta ja terveystietoa. Intensiivisen pienryhmätoiminnan kautta motivoida asiakasta ymmärtämään, että jokaisen on tehtävä töitä tavoitteiden saavuttamiseksi ja oman elämän laadun parantamiseksi sekä työnhakuvalmiuksien parantamiseksi. Ryhmätoimintaa toteutetaan kerran kuukaudessa yhden viikon ajan aamupäivisin. Asiakas voi osallistua ryhmätoimintaan joka kuukausi tavoitteensa mukaiseen ryhmätoimintaan (työmarkkinoille kuntouttava, koulutukseen valmentava, elämänhallintaa tukeva).

- Yksilökeskustelujen aikana tarkistetaan asiakkaan tavoitteita ja niiden edistymistä. Tarkoituksena on kartoittaa työllistymisen esteitä ja etsiä asiakkaan kanssa keinoja niiden poistamiseksi. Tärkeätä on myös motivoida ja tukea asiakasta muutokseen, vahvistaa elämänhallintaa, auttaa löytämään tie työelämään sekä ohjata tarvittaessa eri palveluiden piiriin. Yksilöohjauksen tarkoituksena on vahvistaa asiakkaan sosiaalista vuorovaikutustaitoa, käsitellä arjen hallintaan liittyviä kysymyksiä ja vahvistaa asiakkaan identiteettiä.
- Laajempi loppulausunto joka sisältää arvioinnin ryhmässä selviytymisestä, työn arvioinnin (segmentti 4:ssä arviointi testitöiden perusteella työssäselviytymisestä) sekä jatkosuunnitelman toimenpidesuosituksineen.
- Osaamistodistus työtehtävien hallinnasta mahdollista tulevaa koulutusta varten
- Koulutuspaikkojen kartoitus
- Jatkopaikan kartoitus
- Osastutkinnossa tukeminen (mikäli asiakkaan tavoite)
- Yksilöllinen suunnitelma
- Mikäli asiakas ei ole osallistunut Startti ryhmätoimintaan hänelle suoritetaan **terveystarkastus**
- **Elämänhallinnan ohjaus** päivittäisissä toiminnoissa
- **Tiivistä verkostotyötä** tehdään sosiaalitoimen, työvoimatoimen sekä hoitavien tahojen kanssa. Verkostokokousten tarkoituksena on kartoittaa asiakkaan kokonaisvaltainen elämäntilanne ja lisätä asiakkaan mielipidettä kuunnellen tarvittavia toimenpiteitä kuntouttavan työtoiminnan aikana. Verkostokokouksia pidetään säännöllisesti (alku-, väliarviointi- ja loppuarviointi).

Startti valmennus

Startti ryhmäpalvelun toteutettiin osana syvennettyä kuntouttavaa työtoimintaa. Kohderyhmänä olivat Kuntakokeilun kohderyhmän asiakkaat.

Startissa opetellaan, harjoitellaan ja vahvistetaan arkielämäntaitoja sekä kartoitetaan asiakkaan palvelutarpeita sekä valmiudet te-toimiston tarjoamiin palveluihin tai koulutukseen. Asiakas rakentaa itselleen ”kodinkansion”, jossa on tietoa ruuasta, siivouksesta, vaatehuollosta ja taloudenhoidosta. Tavoitteena on saavuttaa sellaiset tiedolliset ja taidolliset valmiudet, että asiakas kykenee selviytymään kohtuudella arjen toiminnoista.

Ryhmäpalvelun kesto 20 päivää / ryhmä.

Nuorten työpaja

Kohderyhmänä ovat nuoret, jotka tarvitsevat tukea koulutus- ja työelämänuran löytämiseen, elämänhallinnan ja oman motivaation vahvistamiseen, toimintakyvyn lisäämiseen. Kohderyhmänä ovat enintään 28-vuotiaat nuoret, jotka ovat koulutuksen ja työmarkkinoiden ulkopuolella. Näitä nuoria ovat esimerkiksi työttömät työnhakijat, toimeentulotukea saavat, henkilökohtaista tukea tarvitsevat oppilaat ja opiskelijat, koulutuksensa keskeyttäneet ja keskeytysuhanalaiset nuoret.

Työpajatoiminnan tavoitteena on parantaa nuoren valmiuksia päästä koulutukseen, suorittaa koulutus loppuun tai päästä avoimille työmarkkinoille. Lisäksi työpajatoiminnalla tuetaan nuoren elämänhallinnan taitoja yksilöllisesti sovitun määrärajan puitteissa. Nuoren kanssa selvitetään hänelle pajoissa soveltuvat työtehtävät, ja pajajakson tarkoituksena on myös selkiyttää nuoren

ammattillisia vaihtoehtoja ja antaa tietoa niistä työtehtävistä, joihin hän soveltuu ja joihin hän jatkossa voisi työllistyä tai kouluttautua.

5 Projekti- ja verkostoyhteistyö

Säätiöoktetti ry:n muodostavat sosiaaliseen- ja ammatilliseen kuntoutukseen ja valmennukseen erikoistuneen yhdistyksen, Säätiöoktetti ry:n. www.saatio-oktetti.fi

Meri-Lapin Työvoiman palvelukeskuksessa säätiön henkilöstön rooli on toimia linkkinä säätiön ja palvelupisteen välillä. Muita toimijoita palvelupisteessä ovat mm. työvoimatoimisto, alueen sosiaalitoimistot, Kela ja Kemin kaupungin terveystoimi.

Uusi Väylä Ammattiin2 - hankkeessa kehitettiin pajakoulua ja säätiön pajoja oppimisympäristöinä.

Eco Terminal verkostoyhteistyön tavoitteena on: turvata kierrätystoiminnan tavaravirrat, luoda taloudelliset edellytykset toiminnan toteuttamiseksi, vahvistaa osapuolten markkina-asemaa, selkeyttää toimintaympäristö, luoda toiminnalle tehokas organisaatio välttämällä päällekkäisiä toimintoja ja turvata toiminnan laatu varmistamalla henkilöstön osaamistaso EkoTerminal – toimipisteissä.

Kuntoutuksen asiakasyhteistyöryhmässä on moniammatillinen työryhmä, jossa on edustus Kelalta, sosiaalitoimesta, mielenterveysasemalta, työvoimahallinnosta, Länsi-Pohjan keskussairaалasta, yleissairaалapsykiatrin poliklinikalta, koulutoimesta ja terveystoimesta.

Kuntoutustyöryhmä on Kelan mielenterveyskuntoutujien työhönvalmennuksen asiantuntija työryhmä jonka tarkoitus on seurata asiakkaan tarkoituksen mukaista etenemistä palveluissa, toimia asiantuntijana (mukana mm. lääkäri) sekä yhteistyössä kehittää palvelun sisältöä.

Työllisyyden seurantaryhmän tarkoitus on mm. seurata säätiön sopimuksen toteutumista, sekä laajemminkin rakennetyöttömyyden hoitoa Kemin kaupungissa.

Luotsi-opintopiirin tarkoituksena on tutustuttaa alueen eri mielenterveystyötä tekeviä toimijoita toisiinsa ja luoda joustavia käytäntöjä asiakkaiden siirtymiseen palvelusta toiseen.

SEKU-työryhmä on alueen mielenterveystyötä tekevien tahojen työryhmä jossa on tarkoitus mm. vaihtaa tietoja alueen mielenterveyspalveluja tuottavista tahoista, tulla tutuiksi keskenään, oppia käyttämään toisien palveluja asiakkaan kulloisenkin tarpeen mukaan sekä kouluttaa ”luotseja”.

Nuorten työpajatoiminnan koordinaatiotyöryhmä koordinoi nuorten työpajatoimintaa ja muita palveluita tarjoavien yhteisöjen ja viranomaisien keskinäistä yhteistyötä. Koordinaatiotyöryhmä toimii myös Nuorten työpajatoiminnan ohjausryhmänä.

Kemin kaupunki pääsi mukaan hallitusohjelman mukaiseen **työllisyydenhoidon kuntakokeiluun**. Kemin kuntakokeilussa painopiste on ohjausprosessien, yritys yhteistyön ja työelämäosallisuutta vahvistavien palveluiden kehittämisessä. Säätiö on ollut tiiviisti mukana kuntakokeilussa jo hakuvaiheessa, ja on edustettuna myös kuntakokeilun ohjausryhmässä.

Kuntakokeilun käynnistymisen jälkeen säätiön ja työllistämishankkeen yhteistyötä toteutettiin työelämäosallisuutta vahvistavien palveluiden suunnittelussa ja toteutuksessa. Säätiön henkilöstö on mukana myös välityömarkkinoiden ja yritysyhteistyön kehittämissä.

6 Tunnusluvut ja käyttöaste

Asiakkaita oli vuonna 2013:

- Palkkatuki / palkkatyö 55
- Työelämävalmennus, työharjoittelu ja työkokeilu TEM 67
- Mt-kuntoutus 8
- Kuntouttava työtoiminta 204
- Työkokeilut 1
- Yksilötyöhönvalmennus 15
- Kesätyö 32
- Kannusteraha / suojatyö 7
- Ryhmäpalvelu Startti 75
- Ulkopuolinen tuki 33
- Kehitysvammaisten avotyö 19
- YKP 2

Yhteensä 518

Muualle kuin työttömyyteen sijoittunut 119 henkilöä (**44,32%**) asiakkaista.

- Työhön 5
- Työkokeiluun TEM 13
- Koulun/opiskelemaan/jatkokoulutukseen 31
- Työvoimapoliittinen valmentava koulutus / kurssi 2
- Kuntouttavaan työtoimintaan 10
- Kuntouttava työtoiminta, ulkopuolinen 19
- Kelan kuntoutukseen 2
- Kuntoutustarveselvitykseen 2
- Työvoimapoliittiseen toimenpiteeseen 16
- Työvoiman ulkopuolelle 19
- Työttömäksi 77
- Keskeytynyt 75

Nuorten osuus 22,4 %.

Naisia 44,13 %, miehiä 54,13 %.

Asiakkaiden keski-ikä 43,1 vuotta. Nuorin 15 vuotias ja vanhin 64 vuotias.

HENKILÖTYÖPÄIVÄT

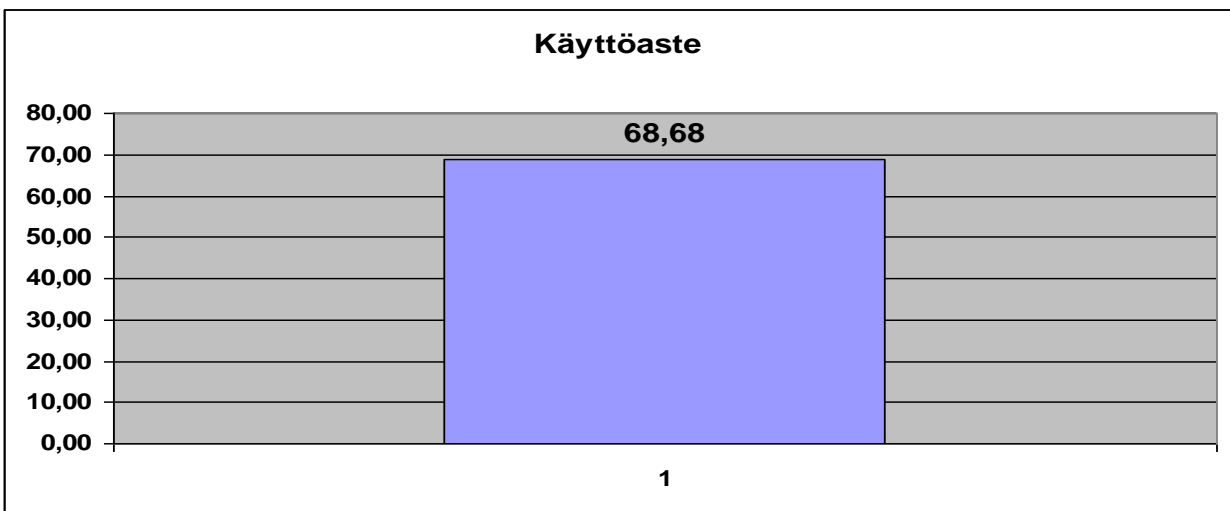
- palkkatuettu- tai palkkatyö 20 246
- työelämävalmennus, työkokeilu TEM ja harjoittelu 2 975

- kuntouttava työtoiminta 9 362
- kela kuntoutus 509
- ryhmäpalvelu 1 200
- työkokeilupäivät ja yksilövalmennus 144
- ulkopuolinen tuki 236
- kehitysvammaisten avotyö 3 135
- pajakoulu 0
- yhdyskuntapalvelu 9

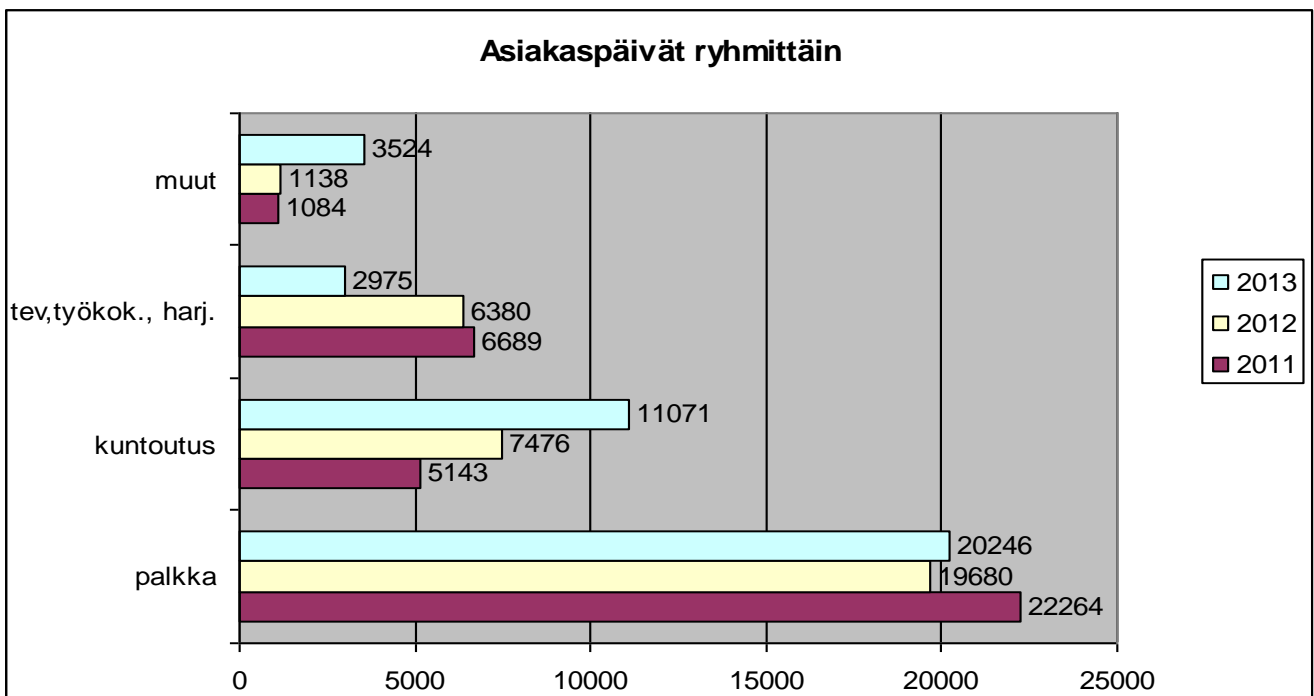
Päiviä yhteensä 37 816

Osuuspankin mittauksen mukaan säätiön vakavaraisuus hyvä, valtakunnan tasolla yksi parhaista

Käyttöaste 2013 uudet taulukot



Palveluittain henkilötyöpäivät vuonna 2013



7 Laatu- ja henkilöstön osaamisen kehittäminen

7.1 Henkilöstön osaamisen kehittäminen

Valtakunnallisesti on säätiöiden välillä jatkuvaa laadun-, palvelujen-, koulutuksen-, henkilöstön-, ryhmäohjauksen-, ja työmenetelmien sisällön kehittämistä.

Laatuseurannassa ovat olleet käytössä BSC tulokortit (sopimukset) sekä palvelunostajien laatustandardit (KELA ja VKK).

Henkilöstö on suorittanut tai aloittanut erikoistumis- ja täydennyskoulutuksia seuraavasti: kasvatustieteen opinnot (1), siivoustyönohjaajan ammattitutkinto (1), Kuntoutuksen asiantuntijakoulutus (2), Trades diploma koulutus (1), kauppatieteiden opinnot (1), erityispedagogiikan perusopinnot (1). Lisäksi henkilökunta on osallistunut lyhyempiin täydennyskoulutuksiin.

Ohjaavalla henkilökunnalla on seuraavat kortit: EA1, sosiaali- ja terveysalan työturvallisuuskortti, tulityökortti ja työturvallisuuskortit.

Kehittämiskonsultti Maiju Östermanin johtamaa säätiön strategiatyötä (toiminnan suunnittelua ja kehittämistä) jatkettiin säätiön henkilöstön omana työnä.

Asiakkaista tehdyt kirjalliset lausunnot olivat perusteellisia ja perusteltuja ja niihin kirjattiin myös asiakkaan näkemys, mikäli se oli mahdollista. Lausunnot pyrittiin toimittamaan te-hallinnolle ja sosiaalitoimeen siten että ne olivat käytettävissä ostajalla 2-3 viikon kuluttua toimenpiteen päättymisestä ja/tai viimeistään seuraavaa aktivointisuunnitelmaa tehtäessä.

7.2 TYKY-toiminta vuodelle 2013

TYKY-ohjelman tarkoituksena on edistää Meri-Lapin Työhönvalmennus –säätiön henkilökunnan fyysistä, psyykkistä ja sosiaalista työkykyä. TYKY-ohjelma toteutettiin siten että kukin voi omalla ajallaan harrastaa liikuntaa tai kulttuuria oman mieltymyksensä mukaan ja säätiö osallistui kuluihin Smartum seteleiden muodossa.

Toteutetun työhyvinvointikyselyn (2009) jälkeen työyhteisön toimivuuden ja moniammatillisuuden lisäämiseksi työyhteisön kehittämisohjelma alkoi työpsykologi Pirjo Hämäläisen johdolla ja jatkui Maiju Östermanin työyhteistyön työnohjauksena ja strategiatyönä. Työyhteisön kehittämisen prosessia jatkettiin koko vuoden 2013.

7.3 Henkilöstö tunnuslukuja

Sairauspoissaolot olivat vakinaisluonteisen henkilökunnan osalta 2 päivää / henkilö.

Psyykkisten syiden vuoksi sairauspoissaolot olivat 0 päivää / henkilö. Työtapaturmat 0 päivää.

Muun henkilökunnan sairauspoissaolot ovat keskimäärin 2,43 päivää / henkilö. Työtapaturmista työpaikalla 0 päivää / henkilö. Työtapaturmia sattui muulle henkilökunnalle yhteensä 3 kappaletta joista korvauspäiviä 17

8 Henkilöstö, hallintoelimet ja työryhmät vuonna 2013

Hallintoneuvosto

Hannu Tikkala, Keminmaan kunta, pj.
Teija Jestilä, Kemin kaupunki
Tytti Kumpulainen, Kemin kaupunki
Erno Nevalainen, Kemin kaupunki
Markku Korpela, Kemin seurakunta
Arja Saarento, Mannerheimin Lastensuojeluliitto, Kemin yhdistys ry
Lauri Nyman, Kemin Seudun Kuulo ry
Rauha Rötönen, Kemin Seudun Sydänyhdistys ry
Raili Kantola, Kehitysvammaistuki 77 Kemi ry
Eero Filpus, Kemin Seudun Reuma ry
Pirkko Rytönen, Länsi-Lapin Hengitysyhdistys ry
Sinikka Kaikkonen, Meri-Lapin Meniere –yhdistys ry
Arja-Leena Lokkinen, Keminmaan Työttömät ry
Tarja Miilumäki, Yhdessä ry

Hallitus

Jukka Vilen, Kemin kaupunki, pj
Seija Parviainen, Keminmaan kunta
Pirjo Leinonen, Mannerheimin Lastensuojeluliitto ry
Jaakko Alamommo, Kemin Seudun Kuulo ry
Kalevi Lampinen, Kemin Seudun Reuma ry

Kuntoutustyöryhmä

Jari Siltanen, Mielenterveysasema / Kemi
Erja Kosonen, Erityistyövoimaneuvoja, Meri-Lapin Työvoiman palvelukeskus
Eija Järvinen, sosiaalityöntekijä, Sosiaalivirasto/ Kemi
Leiti Pirjo, vakuutussihteeri, KELA / Kemi
Kirsi Pajamäki, Kuntoutusohjaaja, Meriva-Säätiö / Kemi

Kemin kuntoutuksen asiakastyöryhmä 2014-2015

Jan-Erik Wiens puheenjohtaja / Terveyskeskus
Annika Vaaramaa, sihteeri / Sosiaalitoimi
Kirsi Pajamäki / Meri-Lapin Työhönvalmennus -säätiö
Pirjo Leiti, Kela
Jaana Laakso / Mielenterveysasema
Liisa-Kaarina Neuvonen / L-PKS kuntoutustutkimusyksikkö
Piia Ruotsalainen 31.7.2014 asti/ L-PKS kuntoutustutkimusyksikkö
(varajäsen: Tuula Sundman-Rautio / L-PKS sosiaalityö)
Pirjo Saastamoinen / Kemin mielenterveysasema
Irina Kupriyenko, L-PKS yleissairaалapsykiatrian poliklinikka
Arja Kovalainen / Lapin Työ- ja Elinkeinotoimiston Kemin toimipaikka,
Anu-Liisa Kosonen / Koulutoimi

Työllistymisen seurantaryhmä/Kuntakokeilun ohjausryhmä

Allan Mikkola, kehittämisjohtaja, Kemin kaupunki, puheenjohtaja
Teemu Sääksniemi, henkilöstöpäällikkö, Kemin kaupunki
Martti Höynälänmaa, sivistyspalvelukeskuksen johtaja, Kemin kaupunki

Liisa Niiranen, sosiaali- ja terveystoimenjohtaja, Kemin kaupunki
Arto Alajärvi, sosiaalityön johtaja, Kemin kaupunki
Eija Sokero, palvelujohtaja, Lapin TE-toimisto
Jussi Leponiemi, rehtori, Ammattiopisto Lappia
Hilkka Halonen, toimitusjohtaja, Meri-Lapin Työhönvalmennus –säätio
Tiina Keränen, yksikön päällikkö, Lapin Ely-keskus
Martti Kankaanranta, varatoimitusjohtaja, Lapin Yrittäjät
Arto Rautio, vakuutuspiirin johtaja, Kela
Tuula Huttunen-Koivumaa, toiminnanjohtaja, järjestökeskus Majakka
Riitta Ahtiainen, elinkeinopäällikkö, Kemin kaupunki
Jussi Simula, ammattiyhdistysliikkeen edustaja
Riitta Hakala, projektipäällikkö, Kemin kaupunki, sihteeri

Työmatkalla -ryhmän iso suunnittelutyöryhmä

Riitta Hakala / Kemin kuntakokeilu
Minna Reinikainen / Kemin kaupunki
Anne Puro / Kemi-Tornion AMK
Heidi Pyyny / Kemi-Tornion AMK
Eija Järvinen / Kemin sosiaalitoimi
Katri Kujala / Kemin sosiaalitoimi
Annika Vaaramaa / Kemin sosiaalitoimi
Hilkka Halonen / Meri-Lapin Työhönvalmennus -säätio
Kirsi Pajamäki / Meri-Lapin Työhönvalmennus -säätio
Maria Viinikka / Kemin kuntakokeilu

Työmatkalla -ryhmän pieni suunnittelutyöryhmä

Anne Puro / Kemi-Tornion AMK
Minna Reinikainen / Kemin kaupunki
Maria Viinikka / Kemin kuntakokeilu
Kirsi Pajamäki / Meri-Lapin Työhönvalmennus –säätio

Terveyspalveluiden kehittämistyöryhmä / Kunnan Syyni:

Raija Kerätär
Ritva Sonntag / kuntakokeilu
Riitta Hakala / kuntakokeilu
Maria Viinikka / kuntakokeilu
Hilkka Halonen
Kirsi Pajamäki
Eija Järvinen / sosiaalitoimi
Arto Alajärvi / sosiaalitoimi
Mari Kärkkäinen / Kemin terveystoimi
Liisa Niiranen / Kemin sosiaali- ja terveystoimi
Tuija Teikari / Kemin terveystoimi

Vastaava henkilökunta ja työntekijä vuonna 2013

Yleishallinto

Halonen Hilkka, toimitusjohtaja

Kujanpää Eija, henkilöstöpäällikkö

Työyksiköt

Hissa Pekka, tuotantopäällikkö

Säilynoja Esko, ohjaaja / metallityöt

Villanen Timo, ohjaaja / metallityöt

Haataja Seppo, ohjaaja / kunnostus ja remontit

Häggström Petteri / ohjaaja, sijaistukset

Rapo Pekka / puutyönohjaaja

Harjula Eija, ohjaaja / tekstiili

Koivisto Tiina, asukastuohjaaja 11.11.2013 saakka jonka jälkeen apuohjaaja / OK-tekstiili

Rantala Anneli, asukastuohjaaja 11.11.2013 saakka

Sahnoun Ahmad, ohjaaja / myymälä

Pekkinen Janne, ohjaaja / kierrätys ja kunnostus (vastaava)

Nevanperä Aila, siivoustyönohjaaja

Seppälä Antero, ohjaaja / kiinteistö ja kuljetus

Ryhmävastaavat

Mehtonen Pekka, aikuiskouluttaja

Teikari Tuija, terveydenhoitaja

Hämäläinen Pirjo, psykologi (ostopalvelu)

Nyman Jonna, fysioterapeutti (ostopalvelu)

Yksilöohjaus

Holland Tero, työnsuunnittelija / tuotantovastaava OK-tekstiili ja Kutteri

Kujala Merja, työnsuunnittelija, nuoret

Pajamäki Kirsi, kuntoutusohjaaja / työnsuunnittelija

Patokoski Heidi, työnsuunnittelija 31.12.2013 saakka

Teikari Tuija, terveydenhoitaja

Viinikka Maria, työnsuunnittelija 1.10.2012 alkaen työvapaalla

Kukkonen Juho, työnsuunnittelija 31.10.2013 saakka

Korhonen Jukka, työnsuunnittelija

Nettamo Tuomo, työnsuunnittelija

Hämäläinen Pirjo, psykologi (ostopalvelu)

Nyman Jonna, fysioterapeutti (ostopalvelu)

9 Tilinpäätös

	Tilinpäätös	Tilinpäätös	Tilinpäätös
	2013	2012	2011
Liikevaihto	2037333	1870512	1820607
Liiket.muut tuotot	209625	160388	231843
LIKEVAIHTO	2246958	2030900	2052450
Materiaalit ja palv.	-214701	-159978	-205197
Henkilöstökulut	-1275874	-1268157	-1297712
Liiket.muut kulut	-613569	-454424	-466748
Poistot	-15455	-19059	
ALI/YLIJÄÄMÄ	127359	129282	65958
Muut tuotot ja kulut	105	518	118
Osakkeiden arvonalennukset	-439298		
Lähdeverot	0	-6	
Satunnaiset tuotot	0	0	
TILIKAUDEN TULOS	-311834	129794	66076

VASTAAVAA	2013	2012	2011
Pysyvät vastaava			
Aineettomat hyödykkeet	1955	1955	1955
Aineelliset hyödykkeet			
Koneet ja kalusto	50239	57178	51152
Sijoitukset			
Muut osakkeet	75000	513298	513298
Vaihtuvat vastaavat			
Vaihto-omaisuus			
Aineet ja tarvikkeet	7247	27854	26837
Keskeneräiset	1747	3076	10001
Valmiit tuotteet ja tavarat	12805	40096	51233
Vaihto-omaisuus	21799	71026	88071
Saamiset			
Pitkäaikaiset			
Konsernilaina	46872	46872	46872
Lyhytaikaiset			
Myyntisaamiset	149976	143847	182704
Muut saamiset	0	17700	0
Siirtosaamiset	16943	103758	35273
Lyhytaikaiset		265305	217977
Rahat ja pankkisaamiset	955958	669021	611941
VASTAAVAA	1318742	1624655	1531266

VASTATTAVAA	2012	2011	2010
Oma pääoma			
Säädepääoma	34646	34646	34646
Muut rahastot			
Muut rahastot	24027	24027	24027
Toimintapääoma	1424545	1294751	1179202
Tilikauden voitto/tappio	-311834	129795	115549
Oma pääoma	1171384	1483219	1353424
Vieras pääoma			
Pitkäaikainen			
Lainat rahoituslaitoksilta	0	0	0
Pitkäaikainen	0	0	0
Lyhytaikainen			
Ostovelat	25855	30346	64516
Rahoitusvekselit	0	0	0
Muut velat	24983	22265	22119
Siirtovelat	96520	88825	91207
Lyhytaikainen	147358	141436	177842
Vieras pääoma	147358	141436	177842
VASTATTAVAA	1318742	1624655	1531266

Kemissä

Hilkka Halonen
Toimitusjohtaja